

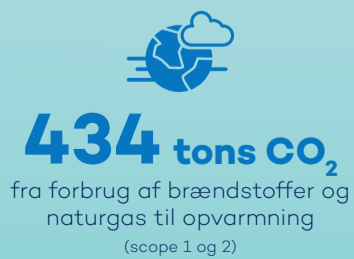


Bæredygtighedsrapport
Storebæltforbindelsen
2022



Bæredygtighed i drift og vedligehold af Storebæltforbindelsen

Fakta om forbindelsen



urcekrævende opgaver, og på klima og miljø.

ift og vedligehold af r A/S Storebælt efter, at en så begrænset påvirkning som muligt og omunderstøtter naturen, bla.

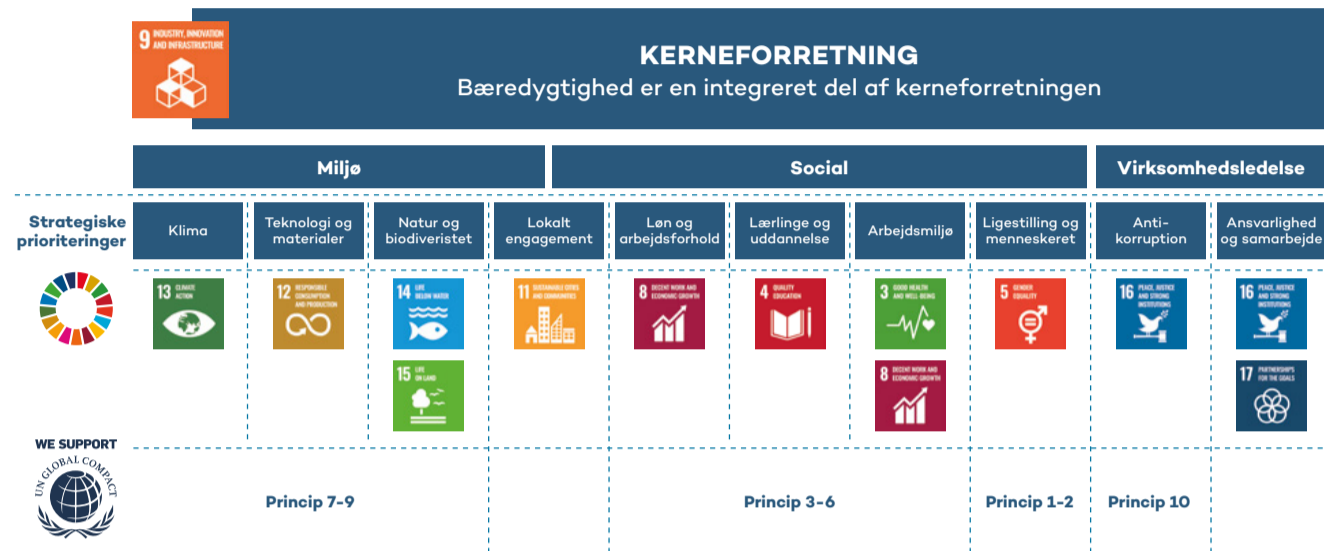
Sund & Bælts bæredygtighedspolitik og -strategi

Den konkrete indsats på specifikke bæredygtighedsområder i A/S Storebælt tager afsæt i Sund & Bælt Holding A/S' bæredygtighedspolitik. Indsatsen prioriteres for drift og vedligehold på områder, hvor der er en væsentlig påvirkning.

Den generelle bæredygtighedspolitik i Sund & Bælt Holding A/S er udviklet med afsæt i FN's verdensmål og understøtter ligeledes UN Global Compacts ti principper vedrørende menneskerettigheder, arbejds-tagerrettigheder, miljø og antikorrupktion.

Der er samlet for Sund & Bælt koncernen udpeget ti strategiske prioriteter inden for miljømæssig og social bæredygtighed og bæredygtig virksomhedsledelse, jf. figuren.

SUND & BÆLT'S STRATEGISKE PRIORITETER I BÆREDYGTIGHEDSPOLITIKKEN



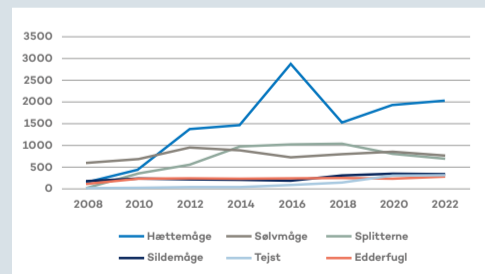
Gode erfaringer med krav til bæredygtighed i udbud

Erfaringerne fra forsøgene med at stille krav har været positive og medførte i øvrigt ikke en fordyrelse af projektet. Erfaringerne vil nu blive anvendt i asfalteringen af lavbroen, som skal gennemføres i foråret 2023.

Fremadrettet vil A/S Storebælt vægte bæredygtighedsparametre i screeningen af nye vedligeholdsprojekter, så et bæredygtighedspotentiale i et projekt identificeres. I forlængelse heraf vil selskabet i projektforberedelsen også systematisk formulere bæredygtighedskrav som en fast del af vores udbud til leverandører for at realisere et eventuelt potentiale.

Her kan bl.a. brugen af livscyklusanalyser i forbindelse med nye, større projekter være et vigtigt redskab til netop at identificere både hot spots og potentialer for at reducere klimaudledningen fra det enkelte projekt og dermed i driften som helhed. Med et beregnet estimat for et projekts klimaaftryk kan en livscyklusanalyse også være et afsæt for at stille krav og forventninger til leverandører. Dette er en standard brancheløsning på konkrete projekter.

DE 6 FUGLEARTER MED FLESTE OPTALTE PAR, 2008-2022



Fuglene på Sprogø

Da fugle er grunden til øens status som Natura 2000-område, er der et særligt fokus på dem. Hvert andet år optælles alle øens havfugle, og der arbejdes løbende på at forbedre levesteder for fuglene.

I alt er der på nuværende tidspunkt registreret ca. 50 fuglearter. I 2022 blev optalt knap 5.000 par, fordelt på 25 forskellige kystfugle. I den første registrering af kystfuglepar blev der samlet optalt godt 1.600 par. Desuden er der en del almindelige småfugle, som lever omkring bygningerne, som ikke bliver optalt.

I 2010 blev der udgravet nogle nye vandhuller neden for fyrtårnet for at sikre bedre vilkår for hættemågerne. Ved at fremme hættemågen, har vi lokket flere splitterne til. Sølvmåger spiser splitternes unger. Her kan hættemågerne hjælpe splitternen, da den skræmmer sølvmågerne væk.

I 2021 blev sommerfugle på øen registreret, og der blev fundet en række nye arter. Vi har fået registreret mus, undersøgt for svampe, optalt tudser m.m.

Broen som trækplaster

Når de små fugle trækker sydpå for at overvinde eller nordpå for at yngle, kan vejret være udfordrende for dem i deres færd over Storebælt. Her er Sprogø en kærkommen rasteplads med ly og føde, og på de rigtige dage er øens krat fyldt med småfugle fra nær og fjern.

De store trækfugle som havørn, musvåge, glenter m.m. trækker også gerne hen over Storebæltsforbindelsen. Broerne giver rovfuglene tryghed. De får en fornemmelse af at flyve over land, og de 254 meter høje pyloner virker som pejlemærker på lang afstand.