



Årsrapport 2005

Storebælt
Sund ≈ Bælt

Ledelsesberetning	01
Hoved- og nøgletal	11
Resultatopgørelse	12
Balance	13
Egenkapitalopgørelse	15
Pengestrømsopgørelse	16
Noter	17
Påtegninger	46
Bestyrelse og direktion	48
Finansiell ordbog	49

Storebælts hovedaktiviteter

A/S Storebælt har til opgave at:

- drive og vedligeholde vejforbindelsen på Storebæltsbroen
- opkræve betaling fra bilister på Storebæltsbroen
- vedligeholde Storebælts jernbaneforbindelse
- drive og vedligeholde havneanlæg i Odden og Ebeltoft
- opkræve betaling af Banedanmark for råderetten over baneanlægget over Storebælt
- forvalte og sikre tilbagebetalingen af A/S Storebælts gældsportefølje.

Årets resultat

Resultatet af ordinær drift udgør et overskud på 1.640 mio. kr., hvilket er 455 mio. kr. lavere end i 2004. Ændringen kan primært henføres til øgede afskrivninger på 400 mio. kr. Det opnåede resultat er 120 mio. kr. bedre end forventet og betragtes som tilfredsstillende.

Omsætningen fra vejforbindelsen er fra 2004 til 2005 faldet med 65 mio. kr. svarende til 3 pct. Den faldende omsætning skyldes lavere priser gennemført hhv. 14. juni (generel takstnedsættelse) og 1. september 2005 (nye rabatprodukter).

Den samlede trafikvækst har for året udgjort 7,4 pct. i forhold til 2005, men denne har imidlertid ikke kompenseret for effekten af takstnedsættelsen, og det reelle tab i omsætningen siden takstnedsættelsen er i størrelsesordenen 120 mio. kr. På årsniveau udgør tabet ca. 300 mio. kr.

Driftsomkostningerne er på niveau med omkostningerne i 2004 og udgør i alt 273 mio. kr. Afskrivningerne udgør 841 mio. kr. og er ca. 400 mio. kr. højere end i 2004.

A/S Storebælt har i henhold til Lov om Sund & Bælt Holding A/S med virkning fra 1. marts 2006 overtaget ansvaret for vedligehold og reinvesterings vedrørende

jernbaneforbindelsen fra Banedanmark. Hidtil er det samlede jernbaneanlæg blevet afskrevet lineært over 100 år. I konsekvens af overtagelsen af ansvaret for reinvesterings er den forventede levetid for anlægget blevet revurderet.

De samlede finansieringsomkostninger eksklusiv finansielle værdireguleringer udgør 1.321 mio. kr. mod 1.404 mio. kr. i 2004. Budgettet for 2005 viste en omkostning på 1.334 mio. kr.

Renteomkostningerne for 2005 kan eksklusive værdireguleringer opgøres til 3,7 pct. af selskabets nettogæld. Det må betragtes som tilfredsstillende. I forhold til den forventede, langsigtede realrente på 3,5 pct. p.a. er der tale om et væsentligt bedre resultat, idet realrenten for 2005 kan opgøres til 1,8 pct. p.a.

Resultatet før finansielle værdireguleringer og skat udviser et overskud på 319 mio. kr. mod et budgetteret overskud på 185 mio. kr. I 2004 udgjorde resultatet et overskud på 691 mio. kr.

Finansielle værdireguleringer udgør en omkostning på 441 mio. kr., der omfatter dels dagsværdireguleringer på 374 mio. kr., dels valutakursreguleringer på 67 mio. kr. I 2004 udgjorde værdireguleringer 874 mio. kr. Årets resultat før skat udgør et underskud på 122 mio.

kr. mod et underskud på 183 mio. kr. i 2004. Efter skat udviser årets resultat et overskud på 673 mio. kr. mod et underskud i 2004 på 706 mio. kr.

Skat af årets resultat udgør en indtægt på 34 mio. kr. og hertil kommer en indtægt på 788 mio. kr. vedrørende regulering af udskudt skat samt effekten af nedsættelse af selskabsskatten fra 30 til 28 pct., som reducerer værdien af udskudt skat med 27 mio. kr. Samlet udgør årets skat en indtægt på 795 mio. kr. Reguleringen af udskudt skat er en konsekvens af ændringerne af selskabsskatteoven, som blev gennemført i foråret 2005. Lovændringen medfører, at en større andel af selskabets optjente skattemæssige underskud under de givne økonomiske forudsætninger vil kunne anvendes.

Resultatet før finansielle værdireguleringer er forbedret med ca. 70 mio. kr. i forhold til det forventede resultat for året, oplyst i regnskabsmeddelelsen pr. 30. september 2005. Resultatet efter skat er imidlertid markant bedre end det forventede overskud på 300 mio. kr., som ligeledes blev oplyst i regnskabsmeddelelsen pr. 30. september 2005. Afvigelsen skyldes primært, at dagsværdireguleringen efter skat er ca. 320 mio. kr. lavere end budgetteret.

Værdien af vej- og baneanlæg er netto reduceret med 800 mio. kr. Der er i perioden

gennemført forbedringer af anlæggene for 29 mio. kr. og foretaget regnskabsmæssige afskrivninger på i alt 829 mio. kr.

Selskabet har ultimo 2005 købt Mols-Linien A/S' havneanlæg i Odden og Ebeltoft til en samlet pris på 226,5 mio. kr.

Egenkapitalen i A/S Storebælt er pr. 31. december 2005 negativ med 2.289 mio. kr. På baggrund af de fremtidige estimerede driftsresultater forventes egenkapitalen reetableret inden for en tidshorizont på 10 år, regnet fra ultimo 2005. Selskabets gæld er i 2005 nedbragt med 700 mio. kr. og udgør ultimo 2005 i alt 36,1 mia. kr.

De fremtidige driftsresultater er estimeret på grundlag af Transport- og Energiministeriets fastlagte vederlag fra Banedanmark for anvendelsen af baneforbindelsen samt på grundlag af trafikprognoser for vejtrafikken for A/S Storebælt.

Det skal bemærkes, at den danske stat i henhold til Lov om Sund & Bælt Holding A/S - mod en garantiprovision på 0,15 pct. - yder særskilt garanti for renter og afdrag samt andre løbende forpligtelser i forbindelse med selskabets låneoptagelse. Herudover garanterer den danske stat uden særlig tilkendegivelse i det enkelte tilfælde for selskabets øvrige økonomiske forpligtelser.

Pengestrømme

Pengestrømme fra driften udgør 2.422 mio. kr., hvilket er 69 mio. kr. mindre end i 2004. Det er primært ændringer i omsætning og kreditorer.

Pengestrømme til investering udgør 277 mio. kr. primært som følge af køb af havne samt anskaffelse af andre materielle anlægsaktiver.

Det frie cashflow fremkommer på basis af drift fratrukket anlægsinvesteringer og udtrykker selskabets evne til at generere likviditet til finansiering af rente og afdrag på selskabets gældsforpligtelser.

Under finansieringsaktiviteter indgår renteudgifter, værdireguleringer, låneoptagelse, afdrag på gældsforpligtelsen og forskydninger i værdien af derivater, som i alt udgør ca. 4,6 mia. kr.

Samlet er selskabets likvide beholdninger faldet med 2.469 mio. kr., således at de likvide beholdninger ultimo 2005 udgør 1.712 mio. kr.

Begivenheder efter statusdagen Forventninger til 2006

Den 1. marts 2006 er ansvaret for vedligehold og reinvesteringer vedrørende baneforbindelsen på Storebælt formelt overdraget fra Banedanmark til A/S Storebælt. Som et led i overdragelsen vil den årlige vederlagsbetaling fra Banedanmark blive øget med 58,8 mio. kr.

Den 23. marts 2006 er der indgået aftale mellem Vejdirektoratet og A/S Storebælt om køb af færgehavnene i Spodsbjerg og Tårs. Købesummen udgør 22 mio. kr., og havnene overtages pr. 1. maj 2006.

Herudover er der ikke efter årsafslutningen indtruffet hændelser af betydning for årsrapporten for 2005.

Resultatet før værdireguleringer og skat forventes i det kommende år at udgøre et overskud på ca. 100 mio. kr., hvilket er ca. 219 mio. kr. lavere end i 2005.

Trafikindtægterne fra vejforbindelsen forventes at falde med knap 6 pct. fra 2005 til 2006, som følge af takstnedsættelserne i 2005. I forventningerne til trafikindtægterne indgår en forventet vækst i trafikken på ca. 5 pct.

Hertil kommer vederlag fra Banedanmark på 679 mio. kr., der er øget med 58,8 mio. kr., primært som følge af overtagelsen af driftsansvaret for banedelen.

Driftsomkostningerne vil stige med ca. 100 mio. kr. som følge af overtagelsen af ansvaret for vedligehold af banedelen, vedligehold af nytilkøbte havne samt tilskud til færgeruten Spodsbjerg-Tårs. Øvrige omkostninger, der knytter sig til selskabets hidtidige basisaktivitet, vil være på et uændret niveau. Afskrivningerne vil være på niveau med 2005.

Renteomkostningerne er eksklusiv værdiregulering budgetteret til at udgøre ca. 1.360 mio. kr. i 2006 mod 1.319 mio. kr. i 2005.

Resultatet efter skat forventes at udgøre et overskud på ca. 75 mio. kr.

Trafik - Storebælt

2005 var et år med betydelige ændringer i trafikbilledet på Storebælt. I forhold til 2004 krydsede 1.755 flere biler hver dag broen, hvilket er den største tilvækst i biltrafikken på et enkelt år siden broens åbning. I alt passerede knap 9,3 mio. biler broen i 2005, hvilket svarer til en stigning i trafikken på 7,4 pct. i forhold til 2004. Til sammenligning udgjorde væksten i den nationale vejtrafik 1 pct. i samme periode (Kilde: Vejdirektoratet). Trafikvæksten på Storebælt er ekstraordinær stor for både personbiler og lastbiler.

Den 14. juni 2005 nedsattes prisen for at passere Storebælt med 20 pct. for personbiler og med 5 pct. for lastbiler og busser som et led i en politisk aftale om Storebælt. Den generelle prisnedsættelse blev fra 1. september 2005 suppleret af en Weekendbillet med yderligere 12,5 pct. rabat til personbiler. Samtidig indførtes der rabat til handicappede, der passerer broen med en BroBizz.

I de syv måneder af 2005, som prisnedsættelsen har været gældende, vurderes nedsættelsen i sig selv at have givet anledning til en trafikvækst for personbiler på 6 pct. i forhold til samme periode året før. Salget af Weekendbillet har udgjort godt 10.000 billetter pr. weekend og har givet anledning til en ekstraordinær høj trafikvækst.

Færgerne nord og syd for Storebælt har mistet mindre trafik end ventet som følge af de lavere priser på broen. Det tyder på, at en stor del af væksten på Storebælt kan tilskrives ny trafik. Samtidig smitter den samlede vækst i markedet for trafik mellem det østlige og vestlige Danmark også af på færgerne.

Personbiltrafikken er i 2005 steget med knap 8 pct. Trafikvæksten har ligget over forventningen, hvilket specielt skyldes, at trafikkanterne har taget hurtigere imod de lavere priser end forventet. Den højere trafik gav sig bl.a. udslag i, at der blev slået flere trafikrekorder i 2005. Søndag den 31. juli blev således den hidtil største rejsedag over Storebælt med 41.474 biler.

Lastbiltrafikens vækst udgjorde i 2005 godt 6 pct., hvilket også var højere end forventningen. Stigningen er særlig bemærkelsesværdig, idet prisnedsættelsen for disse køretøjer kun udgjorde 5 pct. Der er tegn på, at den arbejdsdeling mellem virksomhederne i Øst- og Vestdanmark, som den faste forbindelse har givet mulighed for, fortsætter med uformindsket styrke. Det giver, sammen med en god økonomisk vækst i Danmark, anledning til øget godstrafik.

Selskabet forventer, at den pæne trafikudvikling kan fortsætte i 2006. Det skyldes bl.a., at prisnedsættelsen først slår fuldt igennem efter

en tilvænningsperiode hos trafikkanterne. Samlet set forventes en stigning på 5 pct. i 2006, hvilket er markant over udviklingen i den almindelige danske vejtrafik.

Storebæltsbroens markedsandel af passagertrafikken mellem Øst- og Vestdanmark udgjorde 59 pct., mens tog- og flytrafikken står for hhv. 27 og 4 pct. og færgetrafikken for 10 pct.

88 pct. af personbilerne og 84 pct. af lastbilerne mellem Øst- og Vestdanmark krydsede broen i 2005.

Årlig trafikvækst i pct. på Storebælt

Procent	Prognose				
	2001-2002	2002-2003	2003-2004	2004-2005	2005-2006
Personbiler 1)	4,4	2,5	4,6	7,6	5,7
Lastbiler	3,9	1,4	5,3	6,3	0,0
Busser	-4,8	-4,0	2,1	0,0	7,1
I alt	4,3	2,3	4,6	7,4	5,0

Note 1) Inkl. varebiler, campingvogne og motorcykler

Markedsandele for passagertrafikken mellem Øst- og Vestdanmark



■ Bro (vej)	59 pct.
■ Færger	10 pct.
■ Tog	27 pct.
■ Fly	4 pct.

Trafik pr. døgn på Storebælt

	Prognose					
	2001	2002	2003	2004	2005	2006
Personbiler 1)	18.535	19.350	19.828	20.734	22.310	23.575
Lastbiler	2.570	2.670	2.706	2.848	3.027	3.022
Busser	105	100	96	98	98	105
I alt	21.210	22.120	22.630	23.680	25.435	26.702

Note 1) Inkl. varebiler, campingvogne og motorcykler

**Storebælts markedsandel i pct. for
vejtrafik mellem Øst- og Vestdanmark**

	2001	2002	2003	2004	2005
Personbiler 1)	86	87	86	86	88
Lastbiler	84	83	83	84	84
Busser	77	76	75	74	73

Note 1) Inkl. varebiler, campingvogne og motorcykler

Finansiering

Finansforvaltningen i A/S Storebælt sker inden for rammer, fastsat af selskabets bestyrelse samt retningslinier fra Finansministeriet. Bestyrelsen fastlægger dels en overordnet finanspolicy og dels en årlig finansstrategi, der bl.a. regulerer det enkelte års låneoptagelse og sætter rammer for selskabets valuta- og renteesponering. Målsætninger mv. er nærmere beskrevet i noterne.

Låntagning

Alle lån og øvrige finansielle instrumenter, der anvendes af A/S Storebælt, er garanteret af den danske stat. Det betyder, at selskabet generelt kan opnå vilkår i kapitalmarkedet, der er sammenlignelige med statens vilkår, også selvom selskabet ikke har en eksplicit rating fra de internationale kreditvurderingsbureauer. Herudover har selskabet siden 2002 haft mulighed for at optage de såkaldte genudlån hos staten.

I 2005 blev godt 25 pct. af det relativt beskedne lånebehov på i alt 2 mia. kr. dækket via genudlån. Øvrige lånetransaktioner kom primært fra det svenske marked for realrenteobligationer (swappet til variabelt forrentede EUR) og NOK-markedet.

Omfanget af selskabets låntagning i det enkelte år bestemmes i høj grad af, hvor store afdrag der forfalder på tidligere optagne lån

(refinansiering). I 2006 forventes der optaget lån for ca. 5 mia. kr. Hertil kommer finansiering af eventuelle ekstraordinære tilbagekøb af eksisterende lån.

Valutarisici

Finansministeriet har fastsat, at selskabet kun må have valutaeksponering i DKK og EUR. Selskabets låneporteføljer er ved årets udgang nogenlunde ligeligt fordelt mellem de to valutaer, jf. grafikken.

Renterisici

Selskabets renterisici styres aktivt ved brug af swaps og øvrige finansielle instrumenter. En nærmere beskrivelse af den overordnede rentestrategi findes i noterne.

Selskabet har over de sidste par år dels øget varigheden af porteføljen samt opbygget en realrenteeksponering på 25 pct. af nettogælden. Som følge heraf er følsomheden over for fremtidige rentestigninger reduceret væsentligt.

Selskabet omlagde i 2005 en del af sin realrenteeksponering, der var indekseret til fransk inflation – optaget i en periode, hvor det ikke var muligt, at opnå realrenteeksponering i DKK – til dansk inflation. Omlægningen betød endvidere en løbetidsforlængelse, hvor selskabet betaler en favorabel realrente på

under 2 pct. Herefter er al realrenteeksponering udelukkende relateret til dansk inflation.

I forbindelse med udløb af eksisterende cap-afdækninger har selskabet indgået nye afdækninger på væsentlig lavere renteniveauer, således at knapt 15 pct. af den variabelt forrentede gæld er maksimeret til 3,25 pct. i de næste 5 år. Samlet er ca. 45 pct. af den variabelt forrentede gæld for nærværende afdækket med caps.

Det er selskabets generelle forventning, at der i løbet af 2006 vil komme en vis stigning i det generelle renteniveau. Denne rentestigning vil til en vis grad påvirke selskabets resultat før værdiregulering for 2006.

Kreditrisici

Principperne for styring af finansielle kreditrisici er nærmere beskrevet i noterne.

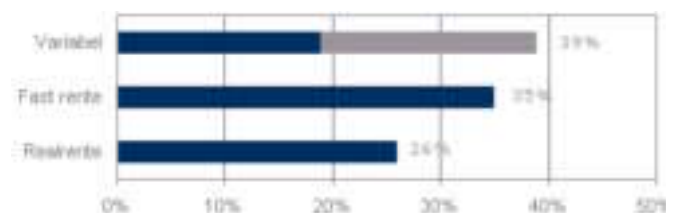
Selskabets kreditrisici er koncentreret til modparter med AAA- eller AA-rating. Det er A/S Storebælts vurdering, at risikoen for egentlige kredittab på finansielle modparter er meget beskedent.

Fra og med 1. januar 2005 kan selskabet kun indgå swaps og lignende finansielle transaktioner med modparter, hvor der foreligger en særlig aftale om sikkerhedsstillelse (CSA-

A/S Storebælts valutarisici ultimo 2005



Rentefordeling inkl. afdækning



■ heraf afdækket ca. 45%

aftale). Herved nedbringes krediteksponeringen ved swaps mv. til et absolut minimum.

Samlet finansomkostning

Selskabets finansomkostninger er nærmere beskrevet i tabellen. Generelt har de egentlige renteomkostninger i 2005 været lavere end budgetteret, hvilket primært kan tilskrives det fortsat lave renteniveau i årets løb, hvor der var budgetteret med en vis rentestigning (ECB forhøjede den korte rente med 0,25 pct. primo december, hvilket ikke har nået at påvirke årets resultat).

Finansielle nøgletal 2005

	Kroner	Pct. p.a.
Låntagning 2005	2,0 mia.	
- heraf genudlån	0,5 mia.	
Samlet bruttogæld (dagsværdi)	37,3 mia.	
Nettogæld (dagsværdi)	36,1 mia.	
Renteomkostninger	-1.321 mio.	3,70
Værdiregulering	-441 mio.	1,28
Samlet finansomkostning	-1.762 mio.	4,98

Rentabilitet

Selskabet besluttede i 2005 at sænke den langsigtede realrente, der bruges til rentabilitetsberegningerne, fra og med regnskabsåret 2006. Den hidtidige realrente på 4 pct. blev fastsat i midten af 1990'erne på baggrund af de da gældende renteforhold. Fra og med 2006 vil de langsigtede rentabilitetsberegninger blive beregnet på basis af en realrente på 3,5 pct.

Beslutningen om at sænke den interne realrente er primært baseret på følgende forhold:

- Udviklingen i markedsrenterne siden midten af 1990'erne
- Selskabets faktiske finansieringsomkostninger i projektets levetid
- Gældsporteføljens aktuelle sammensætning og forventninger til den fremtidige realrenteomkostning

I rentabilitetsberegningerne indgår det endvidere som en central forudsætning, at vejtaksterne løbende indekseres i takt med den almindelige inflation.

Som tidligere omtalt blev det i 2005 besluttet at nedsætte taksterne på vejforbindelsen over Storebælt. Endvidere blev ansvaret for teknisk drift og vedligeholdelse samt reinvesteringer i jernbaneforbindelsen overført fra Banedanmark til A/S Storebælt.

Det er herefter A/S Storebælts forventning, at selskabets gæld vil være tilbagebetalt ca. 30 år efter åbningen af vejdelen, dvs. i 2028. I dette skøn er indregnet effekten af såvel de reducerede indtægter fra vejdelen som de øgede omkostninger til jernbanen og den lavere realrente. Trafikudviklingen efter takstnedsættelsen har udviklet sig lidt bedre end selskabets forventninger hertil, hvilket betyder, at ca. halvdelen af takstnedsættelsen finansieres via øget trafik.

De væsentligste usikkerheder i beregningerne vedrører den langsigtede trafikudvikling samt realrenten. Endvidere er der fortsat en vis usikkerhed knyttet til størrelse og tidsmæssig placering af reinvesteringerne i jernbaneforbindelsen.

Miljø

Arbejdsmiljø

I 2005 blev der sat yderligere fokus på arbejdsmiljøet ved at sætte et miljømål for, at arbejdsmiljøet skulle certificeres.

Der er lagt en stor arbejdsindsats i at få arbejdsmiljøet yderligere struktureret samt i gennemførelse af den interne uddannelse af medarbejdere. BVQI gennemførte verifikationen i september og i december modtog koncernselskaberne arbejdsmiljøcertifikat efter den internationale standard DS/OHSAS 18001 for arbejdsmiljøledelse.

Storebæltsforbindelsen er den første bro i verden, hvor arbejdsmiljøet ved drift og vedligehold gennemføres i henhold til kravene i denne internationale standard.

Med certificeringen og med regelmæssige audits sikres, at arbejdsmiljøledelsen fungerer efter hensigten, og at det afdækkes, hvor der er forbedringsmuligheder.

Den store fokus på arbejdsmiljøområdet har igen i 2005 medført meget få arbejdsulykker under drift og vedligehold af forbindelsen. De senere års positive udvikling er således fortsat med en ulykkesfrekvens i 2005 på 6,1 ulykker pr. 1 mio. arbejdstimer. Tilsvarende arbejder under Dansk

Arbejdsgiverforening (bygge- og anlægs-virksomhed) har en ulykkesfrekvens på godt 30 ulykker pr. 1 mio. arbejdstimer.

Trafiksikkerhed

Påsejlingen af Vestbroen har sammen med flere vedligeholdsaktiviteter i 2005 resulteret i flere og længerevarende trafikreguleringer end tidligere.

På trods af flere trafikreguleringer er trafiksikkerheden dog stor, idet der i 2005 kun har været to trafikulykker med personskaade. Det er det laveste antal ulykker siden åbningen af Storebæltsforbindelsen i 1998 til trods for, at trafikken i denne periode er steget med ca. 60 pct.

Det samlede trafikarbejde på Storebæltsforbindelsen (antal køretøjer x vejlængde) er på 200,5 mio. km, hvilket giver en uhedsfrekvens på 0,01 ulykker pr 1 mio. kørte km.

Frekvensen for trafikuheld med personskaade på de øvrige motorveje i Danmark er opgjort til 0,03, og målsætningen om at ligge under dette tal er således opfyldt.

Naturpleje på Sprogø

Den største del af Sprogø består i dag af 10.000 år gammelt moræneler, som er opgravet fra havbunden ved anlægget af den faste

forbindelse. Moræneleret har ligget uberørt under Storebælt siden den sidste istid. Der er derfor fra biologer med specialer indenfor planter og dyrelivet stor interesse for at undersøge, hvad der indvandrer af planter og dyr til Sprogø. I hæftet "Natur og Trafik på Sprogø" fra 2005 er de særlige naturforhold og observationer beskrevet.

Naturplejen har siden åbningen af forbindelsen hovedsageligt bestået af nedgræsning med får og kreaturer på de åbne arealer, samt med mellemrum, manuel fjernelse af nye træer og buske samt oprensning af vandhuller. Denne plejeform, uden anvendelse af gødning, tilgodeser forekomsten af overdrev og fremmer dermed et rigt fugleliv.

En af de mest synlige effekter for trafikanterne af en god naturpleje på Sprogø er antallet af rastende og ynglende fugle. Den nordatlantiske alkefugl teist er tidligere set raste på Sprogø. I ynglesæsonen 2005 er der registreret 5 ynglende par. Tidligere skulle man være heldig for at se ynglende edderfugle på Sprogø – i 2005 er der registreret ca. 100 ynglende par. 26 par grågæs har ynglet på øen, hvilket er betydeligt flere end tidligere.

Det grønne regnskab

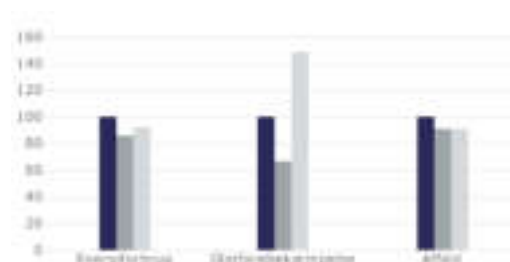
Det grønne regnskab omfatter både daglig drift og vedligehold samt eventuelle ændringer og

Serviceentreprenører og medarbejdere



Ulykkesfrekvens pr. 1 mio. arbejdstimer

Forbrug af ressourcer til renovering, drift og vedligeholdelse af anlæg



Ressourcemængder indekseret. 2001 svarende til 100

renoveringer af Storebælts anlæg. Ændringer og renoveringer er dog ikke indeholdt i de viste grafer, da disse miljødata kan variere betydeligt fra det ene år til det andet.

I figurer og vurderinger indgår miljødata fra årene 2001, 2004 og 2005. Det grønne regnskab er ikke udarbejdet for årene 2002 og 2003.

Ressourceforbrug 2005

Energi	20,4 TJ*
Salt til glatføre	995 tons
Papirmaterialer	11 tons
Affald	137 tons

* Én TJ svarer til ca. 28.000 liter brændstof.

Ud af det samlede energiforbrug til drift og vedligehold af anlæggene udgør el-forbruget knap 70 pct. med administrationsbygningen, betalingsanlægget samt Østbroen som de væsentligste forbrugere. Samlet er der i 2005 anvendt 3,8 mio. kWh. Emissioner fra elforbruget er klart reduceret på grund af op til 20 pct. anvendelse af vedvarende energi.

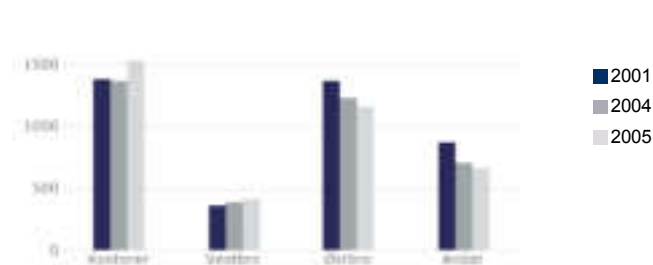
Affaldsmængderne er opgjort for den almindelige drift og vedligehold. Der er dog ikke produceret væsentlig affald ved ændring af anlæg og renovering af anlæg. Der er en klar tendens til, at mere af affaldet genanvendes og

mindre mængder går til losseplads. Der er således gjort en betydelig indsats for at sortere affaldet samtidigt med, at der produceres mindre affald. Af affaldsmængden på 137 tons går 32 pct. til genbrug, 64 pct. til forbrænding og kun 3,4 pct. går til deponering på losseplads. Dette er under halvdelen af regeringens målsætning vedrørende deponering af affald.

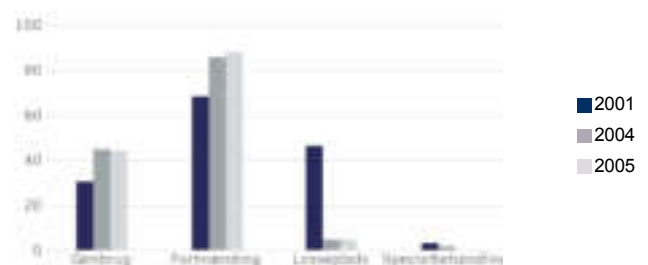
Der har ikke i 2005 været miljøuheld knyttet til driften af Storebælts anlæg.

Der henvises til Miljøredøgørelsen for 2005 for yderligere og mere detaljeret information vedrørende det grønne regnskab og miljøforhold i øvrigt.

El-forbrug til drift og vedligehold af anlæg (1000 kWh)



Genbrug og afskaffelse af affald (ton)



Hoved- og nøgletal for A/S Storebælt

Mio. kr.	2001	2002	2003	2004	2005
Nettoomsætning, vej	1.858	1.994	2.061	2.197	2.132
Nettoomsætning, bane	577	591	605	615	619
Driftsomkostninger	-272	-272	-256	-273	-273
Afskrivninger	-451	-447	-452	-446	-841
Resultat af ordinær drift	1.716	1.868	1.961	2.095	1.640
Finansielle poster før værdiregulering	-1.978	-1.643	-1.401	-1.404	-1.321
Resultat før værdireguleringer	-262	225	560	691	319
Værdireguleringer netto	0	-650	430	-874	-441
Resultat før skat	-262	-425	990	-183	-122
Skat	79	128	208	-523	795
Årets resultat	-183	-297	1.198	-706	673
Anlægsinvestering	34.240	33.807	33.369	32.959	32.387
Obligations- og banklån	43.851	38.794	34.753	38.890	37.321
Nettogæld (dagsværdi)	36.600	37.957	36.635	36.460	36.135
Egenkapital	-3.157	-3.454	-2.256	-2.962	-2.289
Balancesum	46.912	43.026	41.561	42.437	40.211
Nøgletal, pct.:					
Overskudsgrad (ordinær drift)	70,5	72,2	73,4	74,4	59,6
Afkastningsgrad (ordinær drift)	3,7	4,3	4,7	4,9	4,1
Anlæggenes afkast (ordinær drift)	5,0	5,5	5,9	6,3	5,1

Anm.: Hoved- og nøgletal for 2001-2003 er ikke tilpasset den ændrede regnskabspraksis. Nøgletallene er beregnet efter Den Danske Finansanalytikerforenings "Anbefalinger og Nøgletal 2005". Der henvises til definitioner og begreber i note 2 Anvendt regnskabspraksis.

Resultatopgørelse 1. januar - 31. december 2005 (1.000 DKK)

Note		2005	2004
Indtægter			
5	Nettoomsætning	2.754.303	2.814.912
Indtægter i alt		2.754.303	2.814.912
Omkostninger			
6	Andre driftsomkostninger	-272.825	-273.125
7	Personaleomkostninger	-135	-212
10 11 12 13			
14 15 16	Afskrivning af immaterielle og materielle anlægsaktiver	-840.891	-446.386
Omkostninger i alt		-1.113.851	-719.723
Resultat af ordinær drift		1.640.452	2.095.189
8 Finansielle poster			
	Finansielle indtægter	44.050	53.939
	Finansielle omkostninger	-1.364.749	-1.457.678
	Værdireguleringer netto	-441.405	-874.487
Finansielle poster netto		-1.762.104	-2.278.226
Resultat før skat		-121.652	-183.037
9	Skat	794.543	-522.730
Årets resultat		672.891	-705.767

Overskudet på 672,9 mio. kr. foreslås overført til næste år.

Balance 31. december 2005 (1.000 DKK) Aktiver

Note		2005	2004
	Langfristede aktiver		
	Immaterielle aktiver		
10	Software	5.268	2.410
	Immaterielle aktiver i alt	5.268	2.410
	Materielle aktiver		
11	Vejforbindelse	16.142.068	16.370.714
12	Baneforbindelse	16.015.974	16.587.761
13	Havneanlæg	228.830	0
14	Grunde og bygninger	41.643	43.984
15 16	Andre anlæg, driftsmateriel og inventar	41.230	34.454
	Materielle aktiver i alt	32.469.745	33.036.913
	Andre langfristede aktiver		
17	Udskudt skat	1.204.002	409.459
	Andre langfristede aktiver i alt	1.204.002	409.459
	Langfristede aktiver i alt	33.679.015	33.448.782
	Kortfristede aktiver		
	Tilgodehavender		
18 24	Tilgodehavender	875.647	911.757
19 24 25	Derivater	3.944.079	3.895.593
20	Periodeafgrænsningsposter	181	605
	Tilgodehavender i alt	4.819.907	4.807.955
21 24	Likvide beholdninger	1.711.698	4.180.627
	Kortfristede aktiver i alt	6.531.605	8.988.582
	Aktiver i alt	40.210.620	42.437.364

Balance 31. december 2005 (1.000 DKK) Passiver

Note		2005	2004
Egenkapital			
22	Aktiekapital	355.000	355.000
23	Overført resultat	-2.643.625	-3.316.516
Egenkapital i alt		-2.288.625	-2.961.516
Gældsforpligtelser			
Langfristede gældsforpligtelser			
24 25 26 28	Obligationslån og gæld til kreditinstitutter	33.619.115	34.929.589
Langfristede gældsforpligtelser i alt		33.619.115	34.929.589
Kortfristede gældsforpligtelser			
24 25 26 28	Kortfristet del af langfristede gældsforpligtelser	3.701.935	3.960.425
24	Kreditinstitutter	74.405	88.737
24 31	Leverandører og andre gældsforpligtelser	1.314.330	1.410.107
19 24 25	Derivater	3.763.905	4.979.870
32	Periodeafgrænsningsposter	25.555	30.152
Kortfristede gældsforpligtelser i alt		8.880.130	10.469.291
Gældsforpligtelser i alt		42.499.245	45.398.880
Egenkapital og gældsforpligtelser i alt		40.210.620	42.437.364
33	Kontraktlige forpligtelser og sikkerhedsstillelser		
34	Nærtstående parter		
35	Begivenheder efter statusdagen		
1 2 3 4			
26 27 29 30	Noter uden henvisning		

Egenkapitalopgørelse (1.000 DKK)

	Aktiekapital	Overført resultat	I alt
Saldo pr. 1. januar 2004	355.000	-2.610.749	-2.255.749
Årets resultat	0	-705.767	-705.767
Saldo pr. 31. december 2004	355.000	-3.316.516	-2.961.516

	Aktiekapital	Overført resultat	I alt
Saldo pr. 1. januar 2005	355.000	-3.316.516	-2.961.516
Årets resultat	0	672.891	672.891
Saldo pr. 31. december 2005	355.000	-2.643.625	-2.288.625

Pengestrømsopgørelse (1.000 DKK)

Note	2005	2004
Pengestrømme fra driftsaktivitet		
Resultat før skat	-121.652	-183.037
Finansieringsudgifter netto	1.762.104	2.278.226
Regulering for ikke kontante poster		
10 11 12 13 14 15 16 Af- og nedskrivninger	840.891	446.386
Regnskabsmæssige tab vedr. anlægsaktiver	54	0
Skat	0	373
Pengestrømme fra primær drift før ændring i driftskapital	2.481.397	2.541.948
Ændring i driftskapital		
Tilgodehavender og periodeafgrænsningsposter	36.110	-72.757
Kreditorer og andre gældsforpligtelser	-95.777	21.673
Pengestrømme fra driftsaktivitet i alt	2.421.730	2.490.864
Pengestrømme fra investeringsaktivitet		
Køb af havne	-228.870	0
Bruttokøb af andre anlægsaktiver	-47.765	-42.303
Pengestrømme fra investeringsaktivitet i alt	-276.635	-42.303
Frit cash flow	2.145.095	2.448.561
Pengestrømme fra finansieringsaktivitet		
Låneoptagelse	1.993.000	7.264.000
Nedbringelse af gældsforpligtelser netto	-5.286.326	-4.169.785
Nettofinansieringsomkostninger	-1.320.699	-1.403.739
Pengestrømme fra finansieringsaktivitet i alt	-4.614.025	1.690.476
Periodens ændring i likvide beholdninger	-2.468.930	4.139.037
Likvide beholdninger primo	4.180.627	41.590
Likvide beholdninger ultimo	1.711.697	4.180.627
Likvide beholdninger ultimo sammensættes således:		
Indestående i bank og kassebeholdning	52.007	14.476
Værdipapirer og kortfristede indskud	1.659.691	4.166.151
21 Likvide beholdninger i alt ultimo	1.711.698	4.180.627

Uudnyttede trækingsrettigheder udgør 1,7 mia. kr. pr. 31. december 2005.

Pengestrømsopgørelsen kan ikke udledes alene af den offentliggjorte årsrapport.

Note 1 Ændringer i regnskabspraksis

Pr. 1. januar 2005 er den anvendte regnskabspraksis ændret i overensstemmelse med kravene i de internationale regnskabsstandarder (IFRS) som godkendt af EU. Ved overgangen er anvendt IFRS 1 om førstegangsanvendelse af IFRS. Sammenligningstal for 2004 er tilpasset de nye regnskabsstandarder. Ændring af IAS 39 Finansielle instrumenter: Indregning og måling, som giver mulighed for at anvende dagsværdiprincippet, er anvendt før ikrafttrædelsesdatoen 1. januar 2006. Implementering af standarden får ikke indvirkning på indregningen og måling af finansielle instrumenter. Ændringen fra den historisk anvendte danske regnskabspraksis til IFRS har ikke betydet nogen ændringer i egenkapitalen. Ændringen har dog medført omklassificeringer mellem andre balanceposter. Omklassifikationer vedrører hovedsageligt sammensatte finansielle instrumenter (IAS 32, 39).

Den regnskabsmæssige effekt af overgangen til IFRS for 2004 er anført i nedenstående skema:

	2004 Tidligere praksis	Reklassifi- kation	2004 IFRS
Indtægter			
Nettoomsætning	2.812.416	2.496	2.814.912
Andre driftsindtægter	2.496	-2.496	0
Indtægter i alt	2.814.912	0	2.814.912
Omkostninger			
Andre driftsomkostninger	-273.125	-	-273.125
Personaleomkostninger	-212	-	-212
Afskrivning af immaterielle og materielle anlægsaktiver	-446.386	-	-446.386
Omkostninger i alt	-719.723	0	-719.723
Resultat af ordinær drift	2.095.189	0	2.095.189
Finansielle poster			
Finansielle indtægter	103.551	-49.612	53.939
Finansielle omkostninger	-2.381.777	924.099	-1.457.678
Værdireguleringer netto	0	-874.487	-874.487
Finansielle poster netto	-2.278.226	0	-2.278.226
Resultat før skat	-183.037	0	-183.037
Skat	-522.730	-	-522.730
Årets resultat	-705.767	0	-705.767
Langfristede aktiver			
Immaterielle aktiver			
Software	2.410	-	2.410
Immaterielle aktiver i alt	2.410	0	2.410
Materielle aktiver			
Vejforbindelse	16.370.714	-	16.370.714
Baneforbindelse	16.587.761	-	16.587.761
Grunde og bygninger	43.984	-	43.984
Andre anlæg, driftsmateriel og inventar	34.454	-	34.454
Materielle aktiver i alt	33.036.913	0	33.036.913
Andre langfristede aktiver			
Udskudt skat	0	409.459	409.459
Andre langfristede aktiver i alt	0	409.459	409.459
Langfristede aktiver i alt	33.039.323	409.459	33.448.782

Kortfristede aktiver			
Tilgodehavender			
Tilgodehavender fra tilknyttede virksomheder	103	-103	0
Tilgodehavender fra salg og tjenesteydeleser	258.427	653.330	911.757
Udskudt skat	409.459	-409.459	0
Finansielle aktiver	6.654.910	-6.654.910	0
Derivater	0	3.895.593	3.895.593
Periodeafgrænsningsposter	0	605	605
Tilgodehavender i alt	7.322.899	-2.514.944	4.807.955
Likvide beholdninger	4.180.627	-	4.180.627
Kortfristede aktiver i alt	11.503.526	-2.514.944	8.988.582
Aktiver i alt	44.542.849	-2.105.485	42.437.364
Egenkapital			
Aktiekapital	355.000	-	355.000
Overført resultat	-3.316.516	-	-3.316.516
Egenkapital i alt	-2.961.516	0	-2.961.516
Gældsforpligtelser			
Langfristede gældsforpligtelser			
Obligationslån og gæld til kreditinstitutter	35.418.530	-488.941	34.929.589
Langfristede gældsforpligtelser i alt	35.418.530	-488.941	34.929.589
Kortfristede gældsforpligtelser			
Kortfristet del af langfristede gældsforpligtelser	4.050.775	-90.350	3.960.425
Kreditinstitutter	88.737	-	88.737
Leverandører af varer og tjenesteydelser	31.535	1.378.572	1.410.107
Gæld til virksomhedsdeltager	87.584	-87.584	0
Derivater	7.797.052	-2.817.182	4.979.870
Periodeafgrænsningsposter	30.152	-	30.152
Kortfristede gældsforpligtelser i alt	12.085.835	-1.616.544	10.469.291
Gældsforpligtelser i alt	47.504.365	-2.105.485	45.398.880
Egenkapital og gældsforpligtelser i alt	44.542.849	-2.105.485	42.437.364

A/S Storebælt har siden 2002 værdiansat alle finansielle aktiver og forpligtelser til dagsværdi under henvisning til årsregnskabslovens §11 stk. 3. Alle værdireguleringer er ført over resultatopgørelsen. Ved overgangen til IFRS har selskabet fortsat denne praksis med henvisning til IAS 39 afsnit 9 punkt ii. Se også note 2, generelt.

Hoved- og nøgletal for 2001-2003 er ikke tilpasset IFRS regnskabspraksis. De reklassifikationer, der vil være nødvendige, såfremt sammenligningstal i hoved- og nøgletaloversigten for 2001-2003 skulle omarbejdes til IFRS, svarer til de reklassifikationer, der er foretaget til åbningsbalancen 1. januar 2005, jf. omtalen ovenfor. Den beløbsmæssige effekt i årene 2001-2003 afviger dog fra de viste tal for 2004.

Note 2 Anvendt regnskabspraksis

Generelt

Årsrapporten aflægges i overensstemmelse med International Financial Reporting Standards som godkendt af EU og yderligere danske oplysningskrav til årsrapporter for børsnoterede selskaber. Yderligere danske oplysningskrav til årsrapporter er fastlagt i IFRS-bekendtgørelsen udstedt i henhold til årsregnskabsloven samt af Københavns Fondsbørs.

Årsrapporten er baseret på historiske anskaffelseshæder, med undtagelse af derivater og andre finansielle instrumenter, finansielle aktiver og gæld vurderet til dagsværdi via resultatopgørelsen.

Selskabet har valgt at anvende den såkaldte Fair Value Option i IFRS-reglerne. Det betyder, at samtlige finansielle transaktioner – lån, placeringer og derivater – måles til dagsværdi, og at ændringer i dagsværdien indgår i resultatopgørelsen. Dette princip er anvendt fra og med regnskabsåret 2002, og IFRS-reglerne medfører således ingen ændring i resultatet på dette punkt.

Baggrunden for at vælge Fair Value Option er, at selskabet konsekvent anlægger en porteføljetragtning i forbindelse med finansforvaltningen. Det betyder, at der i styringen af den finansielle markedsrisiko ikke skelnes mellem fx lån og derivater, men alene fokuseres på den samlede eksponering.

Fair Value optionen er efter selskabets opfattelse det eneste af de under IFRS-reglerne tilladte principper, der reflekterer denne anskuelse, idet de øvrige principper alle medfører uhensigtsmæssige asymmetrier mellem ellers identiske eksponeringer, afhængig af om eksponeringen er etableret i form af lån eller ved anvendelse af derivater.

Årsrapporten er aflagt i DKK. Alle beløb angives hvis intet andet er oplyst i tusinde danske kr.

Vigtigste regnskabspraksis

A/S Storebælts ledelse vurderer følgende anvendt regnskabspraksis som de vigtigste:

Generelt om indregning og måling

Aktiver indregnes i balancen, når det er sandsynligt at fremtidige økonomiske fordele vil tilflyde selskabet, og aktivets værdi kan måles pålideligt. Forpligtelser indregnes i balancen, når det er sandsynligt, at fremtidige økonomiske fordele vil fragå selskabet, og forpligtelsens værdi kan måles pålideligt. Ved første indregning måles aktiver og forpligtelser til kostpris. Efterfølgende måles aktiver og forpligtelser som beskrevet for hver enkelt regnskabspost nedenfor.

Ved indregning og måling tages hensyn til gevinster, tab og risici, der fremkommer, inden årsrapporten aflægges, og som be- eller afkræfter forhold, der eksisterede på balancedagen.

Indtægter indregnes i resultatopgørelsen i takt med, at de tilfører selskabet økonomiske fordele. Omkostninger, der er afholdt for at opnå årets indtjening, herunder afskrivninger, nedskrivninger og hensatte forpligtelser, indregnes i resultatopgørelsen.

Værdireguleringer af finansielle aktiver og forpligtelser, der måles til dagsværdi, indregnes i resultatopgørelsen.

Tilbageførsler af beløb, der sker som følge af ændrede regnskabsmæssige skøn, og som tidligere har været indregnet i resultatopgørelsen, indregnes tillige i resultatopgørelsen.

Periodisering

Der foretages periodisering af alle væsentlige indtægter og omkostninger.

Nettoomsætning

Indtægter fra salg af tjenesteydelser indregnes i takt med at ydelserne leveres, og såfremt indtægter kan opgøres pålideligt og forventes modtaget.

Nettoomsætningen måles ekskl. moms, afgifter og rabatter i forbindelse med salget.

Andre indtægter indeholder regnskabsposter af sekundær karakter i forhold til virksomhedens aktiviteter, herunder leje for anvendelse af havneanlæg og indtægter fra benyttelse af fiberoptik og telefonkabler på broen.

Nedskrivning af anlægsaktiver

Materielle, finansielle og immaterielle anlægsaktiver testes for tab ved værdiforringelse, når der er indikation for, at den regnskabsmæssige værdi muligvis ikke kan genindvindes. Et tab ved værdiforringelse indregnes med det beløb, hvormed aktivets regnskabsmæssige værdi overstiger genindvindingsværdien, dvs. den højeste værdi af aktivets nettosalgpris eller nytteværdi. Nyttelværdien opgøres som nutidsværdien af det forventede fremtidige cashflow med anvendelse af en diskonteringsfaktor før skat, som afspejler markedets aktuelle afkastkrav. Med henblik på vurdering af værdiforringelse grupperes aktiverne i den mindste gruppe af aktiver, der frembringer selvstændige identificerbare pengestrømme (pengestrømsfrembringende enheder).

Tab ved værdiforringelse indregnes i resultatopgørelsen.

Skat af årets resultat

Selskabet er omfattet af de danske regler om tvungen sambeskatning af Sund & Bælt koncernens danske selskaber. Datterselskaber indgår i sambeskatningen fra det tidspunkt, hvor de indgår i konsolideringen i koncernregnskabet, og frem til det tidspunkt, hvor de udgår fra konsolideringen.

Moderselskabet Sund & Bælt Holding A/S er administrationselskab for sambeskatningen og afregner som følge heraf alle betalinger af selskabsskat med skattemyndighederne.

Den aktuelle danske selskabsskat fordeles ved afregning af sambeskatningsbidrag mellem de sambeskattede selskaber i forhold til disses skattepligtige indkomster. I tilknytning hertil modtager selskaber med skattemæssigt underskud sambeskatningsbidrag fra selskaber, der har kunnet anvende dette underskud til nedsættelse af eget skattemæssigt overskud.

Årets skat, der består af årets sambeskatningsbidrag og ændring i udskudt skat - herunder som følge af ændring i skattesats og værdiregulering af udskudte skatteaktiver - indregnes i resultatopgørelsen med den del, der kan henføres til årets resultat, og direkte i egenkapitalen med den del, der kan henføres til posteringer direkte i egenkapitalen.

Aktuel skat og udskudt skat

Efter sambeskatningsreglerne afvikles datterselskabernes hæftelse over for skattemyndighederne for egne selskabsskatter i takt med betaling af sambeskatningsbidrag til administrationselskabet.

Skyldige og tilgodehavende sambeskatningsbidrag indregnes i balancen under mellemværender med tilknyttede virksomheder.

Udskudt skat måles efter den balanceorienterede gælds metode af alle midlertidige forskelle mellem regnskabsmæssig og skattemæssig værdi af aktiver og forpligtelser. I de tilfælde, hvor opgørelse af skatteværdien kan foretages efter forskellige beskatningsregler, måles udskudt skat på grundlag af den af ledelsen planlagte anvendelse af aktivet henholdsvis afvikling af forpligtelsen.

Udskudte skatteaktiver, herunder skatteværdien af fremførselsberettigede skattemæssige underskud, indregnes under andre langfristede aktiver med den værdi, hvortil de forventes at blive anvendt, enten ved udligning i skat af fremtidig indtjening eller ved modregning i udskudte skatteforpligtelser inden for samme juridiske skatteenhed og jurisdiktion.

Der foretages regulering af udskudt skat vedrørende foretagne eliminerings af urealiserede koncerninterne avancer og tab.

Finansielle indtægter og omkostninger

Finansielle indtægter og omkostninger indeholder renter, kursgevinster og -tab vedrørende værdipapirer, gæld og transaktioner i fremmed valuta. Endvidere medtages realiserede gevinster og tab vedrørende afledte finansielle instrumenter samt op- og nedskrivninger af finansielle aktiver og passiver opgjort til dagsværdi.

Finansielle omkostninger til finansiering af anlægsaktiver under opførelse indregnes i kostprisen for aktiverne.

Finansielle aktiver og forpligtelser

Transaktioner med finansielle aktiver og forpligtelser indregnes fra handelsdagen.

Ved første indregning på handelsdagen måles finansielle aktiver og forpligtelser til kostpris (det modtagne nettoprovenu) efter fradrag af afholdte transaktionsomkostninger. Uanset omfanget af rentesikring måles alle aktiver og forpligtelser til dagsværdi med løbende resultatføring af de tilknyttede værdireguleringer, hvorved der sikres en symmetrisk behandling af lån og afledte finansielle instrumenter. Derivater indregnes og måles i balancen til dagsværdi. Positive og negative dagsværdier indgår i hhv. finansielle aktiver og finansielle passiver, og modregning (netting) af positive og negative værdier foretages alene, når virksomheden har ret til og intention om at afregne flere finansielle instrumenter netto.

Dagsværdier for derivater opgøres på grundlag af aktuelle markedsdata samt anerkendte værdiansættelsesmetoder.

Lån med forfald ud over 1 år indgår som langfristet gæld. Derivater anvendes aktivt til at styre den samlede gældsportefølje og regnskabsføres derfor i balancen under hhv. kortfristede aktiver eller passiver.

Alle lån er klassificeret som finansielle aktiver og passiver indregnet i balancen og måles efterfølgende til dagsværdi. Værdiregulering indregnes løbende i resultatopgørelsen.

Dagsværdi for lån beregnes som nutidsværdi med den diskonteringsrente, der vurderes værende tilgængelig på balancedagen for A/S Storebælt som låntager.

Valutaomregning

Transaktioner i fremmed valuta omregnes ved første indregning til transaktionsdagens kurs. Valutakursdifferencer, der opstår mellem transaktionsdagen og betalingsdagen, indregnes i resultatopgørelsen som en finansiell post.

Tilgodehavender, gæld og andre monetære poster i udenlandsk valuta omregnes til balancedagens kurs. Forskellen mellem balancedagens kurs og kursen på tidspunktet for tilgodehavendets eller gældens opståen eller kursen på foregående balancedag regnskabsføres i resultatopgørelsen under finansielle poster. Valutakursomregning af finansielle aktiver og passiver indregnet i værdiregulering og valutakursomregning af debitorer, kreditorer med videre indgår i finansielle omkostninger.

Øvrig regnskabspraksis

Andre driftsomkostninger

I andre driftsomkostninger indgår omkostninger, der vedrører den tekniske, trafikale og kommercielle drift af Storebæltbroen. Det omfatter bl.a. omkostninger til drift og vedligeholdelse af tekniske anlæg, markedsføring, forsikring, IT, ekstern bistand, kontor- og lokaleomkostninger.

Personaleomkostninger

I personaleomkostninger indgår alene øvrige personaleomkostninger.

Immaterielle anlægsaktiver

Immaterielle anlægsaktiver er på tidspunktet for første indregning målt til kostpris. Efterfølgende måles anlægsaktiverne til kostpris med fradrag af foretagne af- og nedskrivninger.

Materielle anlægsaktiver

Materielle anlægsaktiver er på tidspunktet for første indregning målt til kostpris. Kostprisen omfatter anskaffelsesprisen samt omkostninger direkte tilknyttet anskaffelsen indtil det tidspunkt, hvor aktivet er klar til brug. Efterfølgende måles anlægsaktiverne til kostpris med fradrag af foretagne af- og nedskrivninger.

Værdien af vej- og baneforbindelsen er i anlægsperioden opgjort efter følgende principper:

- Omkostninger til anlæggene baseret på indgåede aftaler og kontrakter er aktiveret direkte.
- Andre direkte eller indirekte omkostninger er aktiveret som værdi af eget arbejde.
- Nettofinansieringsomkostningerne er aktiveret som byggerenter.

Væsentlige enkeltstående udskiftninger/vedligeholdelsesarbejder betragtes som separate bestanddele og afskrives over den forventede brugstid. Løbende vedligeholdelsesarbejder omkostningsføres i takt med omkostningernes afholdelse.

Afskrivninger

Afskrivninger på vej- og baneforbindelsen er påbegyndt i takt med, at byggeriet er afsluttet og anlæggene taget i brug. Anlæggene afskrives lineært over den forventede levetid. For vej- og baneforbindelsen er der foretaget en opdeling af anlæggene i bestanddele med ensartede levetider:

- Den primære del af anlæggene omfatter konstruktionerne, som er designet efter en minimumslevetid på 100 år. Afskrivningsperioden udgør for disse dele 100 år.
- Mekaniske installationer, autoværn og vejbelægnings afskrives over levetider på 20-50 år.
- Jernbaneforbindelsens tekniske installationer afskrives over 25 år.
- Software og elektriske installationer afskrives over levetider på 10-20 år

Øvrige aktiver optages til kostpris og afskrives som følger:

Administrative IT-systemer og -programmer	0-5 år
Indretning af lejede lokaler, lejemålenes løbetid, dog max.	5 år
Driftsmidler og inventar	5 år
Havneanlæg og bygninger på havne	25 år
Bygninger til brug for drift	25 år

Afskrivninger indregnes i resultatopgørelsen som en særskilt post.

Scrapværdien er under hensyntagen til de forventede levetider fastsat til 0 kr.

Fortjeneste og tab ved afhændelse af materielle anlægsaktiver opgøres som forskellen mellem salgsprisen med fradrag af salgsomkostninger og den regnskabsmæssige værdi på salgstidspunktet. Fortjeneste eller tab indregnes i resultatopgørelsen under andre indtægter henholdsvis andre driftsomkostninger.

Værdipapirer

Børsnoterede værdipapirer, indregnet under omsætningsaktiver, måles til dagsværdi på balancedagen. Beholdninger af egne udstedte obligationer modregnes i tilsvarende udstedte, egne obligationer.

Tilgodehavender fra salg

Tilgodehavender fra salg måles til amortiseret kostpris. Der foretages nedskrivning til imødegåelse af tab.

Øvrige tilgodehavender

Tilgodehavender måles til nutidsværdien af de beløb, der forventes modtaget.

Periodeafgrænsningsposter

Periodeafgrænsningsposter, der indregnes under aktiver, omfatter betalte omkostninger vedrørende efterfølgende regnskabsår.

Likvide beholdninger

Likvide beholdninger omfatter kontante beholdninger og korte bankindeståender samt værdipapirer med en restløbetid på anskaffelsestidspunktet, under 3 måneder, som uden hindring kan omsættes til likvide beholdninger, og hvorpå der kun er ubetydelige risici for værdiændringer.

Tilgodehavender og gæld i fremmed valuta

Transaktioner i fremmed valuta omregnes ved første indregning til den funktionelle valuta efter transaktionsdagens valutakurs.

Valutakursdifferencer, der opstår mellem transaktionsdagens kurs og kursen på betalingsdagen, indregnes i resultatopgørelsen under finansielle indtægter eller omkostninger.

Tilgodehavender og forpligtelser i fremmed valuta omregnes til balancedagens valutakurs. Forskellen mellem balancedagens kurs og kursen på tidspunktet for tilgodehavendets eller gældens opståen eller kursen i den seneste årsrapport indregnes i resultatopgørelsen under finansielle indtægter og omkostninger.

Periodeafgrænsningsposter

Periodeafgrænsningsposter, indregnet under forpligtelser, omfatter modtagne betalinger vedrørende indtægter i de efterfølgende år.

Pengestrømsopgørelsen

Pengestrømsopgørelsen for selskabet er opstillet efter den indirekte metode med udgangspunkt i posterne i årets resultatopgørelse. Selskabets pengestrømsopgørelse viser pengestrømme for året, årets forskydning i likvide reserver samt selskabets likvide reserver ved årets begyndelse og slutning.

Pengestrømme fra driftsaktivitet opgøres som årets resultat reguleret for ikke likvide resultatposter, betalte finansielle poster, beregnede selskabsskatter samt ændring i driftskapitalen. Driftskapitalen omfatter de driftsrelaterede balanceposter under omsætningsaktiver og kortfristet gæld.

Pengestrømme fra investeringsaktivitet omfatter køb og salg af materielle anlægsaktiver.

Pengestrømme fra finansieringsaktivitet omfatter låntagning, afdrag på gæld samt finansieringsposter, herunder ikke likvide reguleringer af selskabets finansielle aktiver og passiver, der indgår som særskilt post i pengestrømsopgørelsen.

Uudnyttede kreditfaciliteter indgår ikke i pengestrømsopgørelsen.

Nøgletal

Nøgletal er udarbejdet i overensstemmelse med Den Danske Finansanalytikerforenings "Anbefalinger og Nøgletal 2005".

De i hoved- og nøgletaloversigten anførte nøgletal er beregnet således:

Overskudsgrad:	Resultat af ordinær drift fratrukket andre indtægter i procent af omsætningen.
Afkastningsgrad:	Resultat af ordinær drift fratrukket andre indtægter i procent af de samlede aktiver.
Anlæggenes afkast:	Resultat af ordinær drift fratrukket andre indtægter i procent af investeringen i vej- og baneforbindelser.

Note 3 Væsentlige regnskabsmæssige estimater og skøn

Ved opgørelsen af den regnskabsmæssige værdi af visse aktiver og forpligtelser kræves skøn over, hvorledes fremtidige begivenheder påvirker værdien af disse aktiver og forpligtelser på balancedagen. Skøn, der er væsentlige for regnskabsaflæggelsen, foretages blandt andet ved opgørelse af af- og nedskrivninger af vej- og baneanlæg og beregning af dagsværdi for visse finansielle aktiver og forpligtelser.

Afskrivning af vej- og baneforbindelser er baseret på en vurdering af anlægget i hovedbestanddele og deres levetid. En forandring heri vil medføre en væsentlig påvirkning af resultatet, men har ingen betydning for pengestrømme og tilbagebetalingstiden. For visse finansielle aktiver og forpligtelser sker et skøn af forventet fremtidig inflation ved beregning af dagsværdi. Beregning af tilbagebetalingstid for gælden er et væsentligt skøn, se note 29 Rentabilitet.

I 2005 er A/S Storebælt i henhold til Lov om Sund & Bælt Holding A/S blevet pålagt at overtage omkostningerne til vedligehold og reinvesteringer vedrørende jernbaneforbindelsen fra Banedanmark. Hidtil er det samlede anlæg blevet afskrevet lineært over 100 år. Anlægget afskrives nu over den forventede levetid, og der er i denne sammenhæng foretaget en opdeling af anlægget i bestanddele med ensartede levetider.

Den ændrede afskrivningstakt har medført en stigning i de årlige afskrivninger på ca. 400 mio. kr.

Note 4 Segmentoplysninger

Ifølge International Financial Reporting Standards IAS 14 (IFRS) skal der gives oplysninger om indtægter, omkostninger, aktiver og passiver mm. per segment. En segmentopdeling af resultatopgørelse og balance foretages med henblik på opdeling af indtjening, indtjeningsgrundlag og risici.

Ved beregning af relevante nøgletal og økonomiske forudsætninger har selskabet estimeret følgende væsentlige parametre der indgår i beregningerne (se også note 2):

Tilbagebetalingstid:

- Realrenteforudsætninger
- Renteudvikling
- Trafikvækst
- Inflation
- Reinvesteringer
- Driftsomkostninger

Nedskrivningsbehov (impairmenttest):

- Diskonteringsrente
- Trafikvækst
- Inflation
- Kapitalafkastkrav
- Terminalværdi
- Beta
- Aktivitetsrisiko i forhold til generel markedsrisiko
- Driftsomkostninger

Det er selskabets vurdering, at der ikke kan foretages en sådan opdeling af selskabets resultatopgørelse og balance, idet en betydelig andel af de nævnte poster vedrører fællesaktiviteter, som ikke meningsfyldt kan fordeles på segmenter. Der er således ikke udarbejdet en fordeling på segmenter. Se også note 5 Nettoomsætning.

Note 5 Nettoomsætning

Nettoomsætningen omfatter indtægter for benyttelse af vej- og jernbaneforbindelserne. Nettoomsætningen måles ekskl. moms, afgifter og rabatter i forbindelse med salget. Indtægter fra vejforbindelserne omfatter takster, der opkræves kontant ved passage af anlægget eller efterfølgende fakturering, samt indtægter fra salg af forudbetalte ture. Forudbetalte ture indtægtsføres i takt med at de forbruges. Indtægter fra baneforbindelserne omfatter vederlag fra Banedanmark for benyttelse af baneanlæggene.

Taksterne og banevederlaget fastsættes af Transport- og Energiministeren.

Andre indtægter omfatter lejeindtægter og indtægter for anvendelse af selskabets fiberoptik.

	2005	2004
Omsætning vejforbindelse	2.131.915	2.196.816
Omsætning baneforbindelse	619.300	615.600
Andre indtægter	3.089	2.496
Nettoomsætning i alt	2.754.304	2.814.912

Note 6 Andre driftsomkostninger

Under andre driftsomkostninger indgår omkostninger, som vedrører den tekniske trafikale og kommercielle drift af Storebæltsbroen. Dette omhandler eksempelvis drift og vedligeholdelse af tekniske anlæg, markedsføringsomkostninger, forsikringer, ekstern bistand, IT og lokaleomkostninger og kontorholdsudgifter. I andre driftsomkostninger indgår endvidere vederlag til moderselskabet på 91 mio. kr.

	2005	
	Revision	Andet
Revisionshonorar specificeres således:		
KPMG C.Jespersen	566	353
Grant Thornton	135	0
Revisionshonorar i alt	701	353

	2004	
	Revision	Andet
Revisionshonorar specificeres således:		
KPMG C.Jespersen	581	430
Grant Thornton	125	0
Revisionshonorar i alt	706	430

Note 7 Personaleomkostninger

I personaleomkostninger indgår alene øvrige personaleomkostninger.

Ud over direktionen er der ingen ansatte i selskabet. Direktion og bestyrelse modtager vederlag i moderselskabet, som betales via administrationsvederlag.

Note 8 Finansielle poster

Finansielle indtægter og finansielle omkostninger omfatter udelukkende den nominelle rente, hvorimod overkurser og underkurser indgår i værdireguleringen. Værdireguleringer indeholder realiserede og urealiserede gevinster og tab ved dagsværdiregulering af poster, der vurderes til dagsværdi over resultatopgørelsen samt realiserede og urealiserede valutakursgevinster og tab vedrørende værdipapirer, gæld og derivater. Beregning af dagsværdi sker ved tilbagediskontering af fremtidige cashflow for samtlige finansielle aktiver og passiver.

	2005	2004
Finansielle indtægter		
Renteindtægter, værdipapirer, banker mv.	44.050	53.939
Finansielle indtægter i alt	44.050	53.939
Finansielle omkostninger		
Renteomkostninger, lån	-1.439.216	-1.587.426
Renteindtægter, derivater	127.494	187.996
Øvrige finansielle poster, netto	-53.027	-58.248
Finansielle omkostninger i alt	-1.364.749	-1.457.678
Nettofinansieringsomkostninger	-1.320.699	-1.403.739
Værdireguleringer netto		
- Værdipapirer	18.581	50.069
- Lån	-650.621	-981.122
- Valuta- og renteswaps	229.315	128.425
- Renteoptioner	27.837	-24.415
- Valutaoptioner	-66.517	-47.444
Værdireguleringer netto	-441.405	-874.487
Finansielle poster i alt	-1.762.104	-2.278.226

I værdireguleringer netto indgår valutakursreguleringer med -67 mio. kr. (2004: -47 mio. kr.)

I finansieringsomkostninger indgår i 2005 provision til den danske stat på 53,5 mio. kr. Det tilsvarende beløb udgjorde i 2004 58,3 mio. kr.

Note 9 Skat

	2005	2004
Aktuel skat (sambeskatningsbidrag)	0	-78.340
Udskudt skat	794.543	-444.390
Skat i alt	794.543	-522.730
Skat af årets resultat kan forklares således:		
Beregnet 28 pct. af resultat før skat	34.063	54.911
Ændret skatteprocent fra 30 pct. til 28 pct.	-27.297	0
Værdiregulering af skattemæssige underskud	787.733	-579.100
Andre reguleringer	44	1.459
I alt	794.543	-522.730
Effektiv skatteprocent	-653 pct.	286 pct.

Note 10 Software

Administrative edb-systemer og -programmer afskrives over maks. 5 år.

	2005	2004
Anskaffelsværdi primo	10.128	10.701
Årets tilgang	3.682	2.132
Årets afgang	-6.905	-2.705
Anskaffelsværdi ultimo	6.905	10.128
Afskrivninger primo	7.718	10.301
Årets tilgang	824	122
Årets afgang	-6.905	-2.705
Afskrivninger ultimo	1.637	7.718
Saldo ultimo	5.268	2.410

Note 11 Vejforbindelse

Vejanlæg afskrives lineært over den forventede levetid. Der er foretaget opdeling af anlæggene i bestanddele med forskellig levetid. Fordelingen er foretaget efter følgende principper:

- Den primære del af anlægget omfatter konstruktioner, som er konstrueret til en levetid på mindst 100 år. Afskrivningsperioden for disse dele udgør derfor 100 år.
- Mekaniske installationer, autoværn og vejbelægninger afskrives over en levetid på 20-50 år.
- Programmer og elektriske installationer afskrives over en levetid på 10-20 år.

	Direkte aktiverede omkostninger	Værdi af eget arbejde	Finansierings- omkostninger (netto)	2005	2004
Anskaffelsværdi primo	12.660.240	982.201	4.398.938	18.041.379	18.015.484
Årets tilgang	29.347	0	0	29.347	25.895
Anskaffelsværdi ultimo	12.689.587	982.201	4.398.938	18.070.726	18.041.379
Afskrivninger primo	1.304.764	67.141	298.760	1.670.665	1.413.461
Årets tilgang	201.728	10.324	45.941	257.993	257.204
Afskrivninger ultimo	1.506.492	77.465	344.701	1.928.658	1.670.665
Saldo ultimo	11.183.095	904.736	4.054.237	16.142.068	16.370.714

Note 12 Baneforbindelse

Jernbaneanlæg afskrives lineært over den forventede levetid. Der er foretaget opdeling af anlæggene i bestanddele med forskellig levetid. Fordelingen er foretaget efter følgende principper:

- Den primære del af anlægget omfatter konstruktioner, som er konstrueret til en levetid på mindst 100 år. Afskrivningsperioden for disse dele udgør derfor 100 år.
- Jernbaneforbindelsens tekniske installationer afskrives over 25 år.
- Programmer og elektriske installationer afskrives over en levetid på 10-20 år.

	Direkte aktiverede omkostninger	Værdi af eget arbejde	Finansierings- omkostninger (netto)	2005	2004
Anskaffelsesværdi primo	12.348.148	566.955	5.033.782	17.948.885	17.948.885
Anskaffelsesværdi ultimo	12.348.148	566.955	5.033.782	17.948.885	17.948.885
Afskrivninger primo	936.400	42.995	381.729	1.361.124	1.181.635
Årets tilgang	390.965	18.304	162.518	571.787	179.489
Afskrivninger ultimo	1.327.365	61.299	544.247	1.932.911	1.361.124
Saldo ultimo	11.020.783	505.656	4.489.535	16.015.974	16.587.761

Note 13 Havneanlæg

Havneanlæg afskrives over den forventede levetid på 25 år.

	2005
Årets tilgang	228.870
Anskaffelsesværdi ultimo	228.870
Årets tilgang	40
Afskrivninger ultimo	40
Saldo ultimo	228.830

Note 14 Grunde og bygninger

Bygninger afskrives over den forventede levetid på 25 år.

	2005	2004
Anskaffelseskonto primo	58.504	57.620
Årets tilgang	0	884
Anskaffelseskonto ultimo	58.504	58.504
Afskrivninger primo	14.520	12.213
Årets tilgang	2.341	2.307
Afskrivninger ultimo	16.861	14.520
Saldo ultimo	41.643	43.984
Kontant ejendomsværdi udgør pr. 1. januar	7.500	7.500
Bogført værdi for vurderede bygninger	6.548	6.023

Note 15 Andre anlæg, indretning af lejede lokaler

Indretning af lejede lokaler afskrives over lejeaftalens løbetid, dog maks. 5 år.

	2005	2004
Anskaffelseskonto primo	200	200
Årets tilgang	144	0
Anskaffelseskonto ultimo	344	200
Afskrivninger primo	200	200
Årets tilgang	2	0
Afskrivninger ultimo	202	200
Saldo ultimo	142	0

Note 16 Andre anlæg, driftsmidler og inventar

Maskiner og inventar afskrives over 5 år.

	2005	2004
Anskaffelsværdi primo	67.981	56.385
Årets tilgang	14.592	13.392
Årets afgang	-1.633	-1.796
Anskaffelsværdi ultimo	80.940	67.981
Afskrivninger primo	33.527	28.059
Årets tilgang	7.904	7.264
Årets afgang	-1.579	-1.796
Afskrivninger ultimo	39.852	33.527
Saldo ultimo	41.088	34.454
Indretning af lejede lokaler, driftsmidler og inventar i alt	41.230	34.454

Note 17 Udskudt skat

	2005	2004
Saldo primo	409.459	853.849
Årets udskudte skat	34.063	133.732
Ændring af skatteprocent fra 30 pct. til 28 pct.	-27.297	0
Værdiregulering af skattemæssige underskud	787.733	-579.100
Andre reguleringer	44	978
Saldo ultimo	1.204.002	409.459
Udskudt skat vedrører:		
Materielle anlægsaktiver	-1.480.838	-1.839.222
Skattemæssige underskud	2.684.840	3.092.681
	1.204.002	1.253.459
Værdiregulering af skattemæssige underskud	0	-844.000
I alt	1.204.002	409.459

Forskelle i årets løb	Indregnet			Indregnet	
		i årets		i årets	
	Primo	resultat	Ultimo	resultat	Ultimo
	2004	2004	2004	2005	2005
Anlægsaktiver	-1.975.770	136.548	-1.839.222	358.385	-1.480.837
Opsparede underskud	3.094.519	-1.838	3.092.681	-407.841	2.684.840
	1.118.749	134.710	1.253.459	-49.457	1.204.002
Værdiregulering af skattemæssige underskud	-264.900	-579.100	-844.000	844.000	0
I alt	853.849	-444.390	409.459	794.543	1.204.002

Som følge af regnskabsmæssig aktivering af finansieringsomkostningerne i anlægsperioden er den regnskabsmæssige værdi af vej- og baneforbindelser højere end den skattemæssige værdi.

I henhold til Lov om Sund & Bælt Holding A/S gælder specielle underskudsremførselsregler for A/S Storebælt forårsaget af de lange anlægsperioder. Fremførselsreglerne medfører, at selskabet ikke kommer til at svare skat i en årrække.

Note 18 Tilgodehavender

Tilgodehavender fra salg og tjenesteydelser indeholder tilgodehavender fra kunder og mellemværende med betalingskortselskaber. Kortselskaberne repræsenterer 18% af totale tilgodehavender fra salg pr. den 31. december 2005. Pr. den 31. december 2005 indgik der i de samlede kundetilgodehavender på 252 mio. kr. reservation til tab på usikre tilgodehavender med 3,7 mio. kr. Den bogførte værdi af tilgodehavender repræsenterer dermed den forventede realiserbare værdi.

Tilgodehavender omfatter også tilgodehavender hos tilknyttede virksomheder og andre tilgodehavender.

	2005	2004
Fra salg og tjenesteydelser	251.543	258.427
Tilknyttede virksomheder	23.996	103
Vedhængende renter	594.443	652.552
Andre tilgodehavender	5.665	675
Tilgodehavender i alt	875.647	911.757
Vedhængende renter:		
Renteswaps	128.484	107.982
Valutaswaps	407.836	476.426
Strukturerede swaps	58.123	63.151
Deposits og værdipapirer	0	4.993
Vedhængende renter i alt	594.443	652.552

Note 19 Derivater

	2005	2005	2004	2004
Finansielle aktiver og passiver til dagsværdi	Aktiver	Passiver	Aktiver	Passiver
Renteswaps	1.021.213	-1.175.690	950.086	-845.224
Valutaswaps	2.828.819	-2.371.881	2.831.074	-3.790.985
Strukturerede swaps	63.940	-127.876	94.813	-205.293
Valutaterminer	0	-1.046	2.516	-3.360
Renteoptioner	28.095	-87.412	17.104	-135.008
Valutaoptioner	2.012	0	0	0
Derivater i alt	3.944.079	-3.763.905	3.895.593	-4.979.870
Passiver			-4.979.870	
Derivater netto	180.174		-1.084.277	

Swapaftaler med særlige vilkår, herunder specielle indfrielsesvilkår eller vilkår for de løbende ydelser, er karakteriseret som strukturerede swaps i modsætning til almindelige renteswaps og valutaswaps.

De strukturerede swaps afdækker et lån med tilsvarende karakteristika, således at sluteksponering modsvarer libor-baseret finansiering på almindelige vilkår.

Det er primært dual currency swaps, der er indeholdt under strukturerede swaps, og hertil kan være tilknyttet optioner på rentebetalingerne, herunder eksempelvis et maksimum for hvad renten kan udgøre. Dual currency lån og swaps er kendetegnet ved at rente og afdrag foretages i forskellig valuta. De finansielle betalingsstrømme, der modtages på dual currency swaps, modsvarer eksakt betingelserne for det underliggende lån, mens der i swapaftalen betales variabel rente baseret på libor inklusiv et fradrag, der afspejler selskabets høje kreditværdighed.

Renteoptioner indeholder hovedsageligt rentefordækning (med købte caps) af den andel af nettogælden, der er variabelt forrentet, hvor der afholdes en præmiebetaling for den købte afdækning i forbindelse med indgåelse af transaktionen.

Under renteoptioner er endvidere indeholdt solgte swaptioner på nominelt 425 mio. EUR indgået i tilknytning med renteswaps, hvor der betales fast rente, der såfremt de bliver effektive reducerer løbetiden med 3 år for nominelt 275 mio. EUR og 5 år for nominelt 150 mio. EUR.

Endvidere er indeholdt solgte modtager swaptioner på nominelt 99,2 mio. EUR indgået i tilknytning med renteswaps, hvor der betales fast rente, der såfremt de bliver effektive reducerer løbetiden med 3 år for nominelt 20,5 mio. EUR og 5 år for nominelt 78,7 mio. EUR.

Note 20 Periodeafgrænsningsposter

Periodeafgrænsningsposter, indregnet under aktiver, omfatter betalte omkostninger vedrørende efterfølgende regnskabsår.

	2005	2004
Forudbetalte omkostninger	181	605
Periodeafgrænsningsposter i alt	181	605

Note 21 Likvide beholdninger

	2005	2004
Likvide beholdninger	53.885	10.527
Bank deposits	942.646	2.474.032
Værdipapirer, løbetid under 3 måneder	715.167	1.696.068
Likvide beholdninger i alt	1.711.698	4.180.627
Effektiv rente, pct. (årgennemsnit)	2,47	2,22

Note 22 Aktiekapital

Hele aktiekapitalen ejes af Sund & Bælt Holding A/S, København, som er 100% ejet af den danske stat.
Aktiekapitalen er uændret siden 1988.

	2005	2004
5.000 stk. á nominelt kr. 1.000	5.000	5.000
1 stk. á nominelt kr. 150 mio.	150.000	150.000
1 stk. á nominelt kr. 200 mio.	200.000	200.000
	355.000	355.000

Note 23 Overført resultat

	2005	2004
Primo	-3.316.516	-2.610.749
Årets resultat	672.891	-705.767
Ultimo	-2.643.625	-3.316.516

Note 24 Obligationslån og gæld til kreditinstitutter

Valuta	Obliga- tionslån og gæld til kredit- institutter	Skyldige renter lån	Værdi Swap- aftaler	Andre		Rente optioner	Likvide behold- ninger	Kreditin- stitutter (kort- fristet)	Valuta- terminer mv.	Pro- vision	Nettogæld 2005	Nettogæld 2004
				finansielle tilgode- havender	Anden finansiel gæld							
AUD<1 år	0	0	0	0	0	0	0	42	0	0	42	30
>1 år	25.997	-102	-26.024	102	0	0	0	0	0	0	-27	4
AUD Total	25.997	-102	-26.024	102	0	0	0	42	0	0	15	34
CAD<1 år	0	0	0	0	0	0	0	0	0	0	0	0
>1 år	-657.024	-1.465	658.806	0	-317	0	0	0	0	0	0	0
CAD Total	-657.024	-1.465	658.806	0	-317	0	0	0	0	0	0	0
CHF<1 år	0	0	0	0	0	0	0	31	0	0	31	4.114
>1 år	0	0	-12.652	3.746	-6.662	0	0	0	0	0	-15.568	-19.472
CHF Total	0	0	-12.652	3.746	-6.662	0	0	31	0	0	-15.537	-15.358
DKK<1 år	-1.812.155	-2.477	-1.914.474	19.827	-22.463	0	578.213	-78.673	0	-53.529	-3.285.731	-1.240.871
>1 år	-3.606.747	-27.772	-8.653.895	266.062	-44.082	904	0	0	0	0	-12.065.530	-15.750.997
DKK Total	-5.418.902	-30.249	-10.568.369	285.889	-66.545	904	578.213	-78.673	0	-53.529	-15.351.261	-16.991.868
EUR<1 år	-896.827	0	-748.110	7.096	-11.328	0	1.133.485	7.836	-54.729	0	-562.577	438.876
>1 år	-11.334.108	-162.187	-8.545.733	196.096	-321.315	-60.221	0	0	0	0	-20.227.468	-19.913.460
EUR Total	-12.230.935	-162.187	-9.293.843	203.192	-332.643	-60.221	1.133.485	7.836	-54.729	0	-20.790.045	-19.474.584
GBP<1 år	-2.129	0	1.306.255	0	-2.991	0	0	-6	0	0	1.301.129	217.647
>1 år	-2.074.732	-19.411	814.966	0	-8.115	0	0	0	0	0	-1.287.292	-203.262
GBP Total	-2.076.861	-19.411	2.121.221	0	-11.106	0	0	-6	0	0	13.837	14.385
JPY< 1 år	-585.660	-14.246	605.455	2.039	-7.485	0	0	-101	53.683	0	53.685	55.233
>1 år	-2.834.400	-41.973	2.867.790	9.121	-53.641	0	0	0	0	0	-53.103	-55.203
JPY Total	-3.420.060	-56.219	3.473.245	11.160	-61.126	0	0	-101	53.683	0	582	30
NOK<1 år	0	0	0	0	0	0	0	-12	0	0	-12	21
>1 år	-9.813.476	-270.023	10.136.142	0	-52.638	0	0	0	0	0	5	10
NOK Total	-9.813.476	-270.023	10.136.142	0	-52.638	0	0	-12	0	0	-7	31
SEK<1 år	-125.656	0	126.939	0	-1.283	0	0	76	0	0	76	46
>1 år	-1.231.033	-10.133	1.250.995	862	-10.699	0	0	0	0	0	-8	0
SEK Total	-1.356.689	-10.133	1.377.934	862	-11.982	0	0	76	0	0	68	46
SGD<1 år	-270.888	0	272.085	0	-1.198	0	0	0	0	0	-1	0
SGD Total	-270.888	0	272.085	0	-1.198	0	0	0	0	0	-1	0
USD<1 år	-8.620	0	291.073	18.297	-9.298	0	0	-3.598	0	0	287.854	67.195
>1 år	-2.093.592	-16.331	1.810.919	71.195	-52.226	0	0	0	0	0	-280.035	-60.026
USD Total	-2.102.212	-16.331	2.101.992	89.492	-61.524	0	0	-3.598	0	0	7.819	7.169
Total	-37.321.050	-566.120	240.537	594.443	-605.741	-59.317	1.711.698	-74.405	-1.046	-53.529	-36.134.530	-36.460.115
Indgår i følgende regnskabspost:												
Derivater aktiver			3.915.984			28.095					3.944.079	3.895.593
Derivater passiver			-3.675.447			-87.412			-1.046		-3.763.905	-4.979.870
I alt			240.537	0	0	-59.317	0	0	-1.046	0	180.174	-1.084.277
Tilgodehavender				594.443							594.443	652.552
Leverandører og andre gældsforpligtelser		-566.120			-605.741						-1.171.861	-1.230.236
I alt		-566.120	0	594.443	-605.741	0	0	0	0	0	-577.418	-577.684
<12 mdr.	-3.701.935	-16.723	-60.777	47.259	-56.046	0	1.711.698	-74.405	-1.046	-53.529	-2.205.504	-457.679
>12 mdr.	-33.619.115	-549.397	301.314	547.184	-549.695	-59.317	0	0	0	0	-33.929.026	-36.002.436
I alt	-37.321.050	-566.120	240.537	594.443	-605.741	-59.317	1.711.698	-74.405	-1.046	-53.529	-36.134.530	-36.460.115

Note 25 Lån og derivater fordelt på løbetid og rente

Lån	Effektiv rente, pct. 2005	Beløb til nominel værdi 2005	Beløb til dagsværdi 2005	Effektiv rente, pct. 2004	Beløb til nominel værdi 2004	Beløb til dagsværdi 2004
Fast rente						
0-1 år	2,54%	-3.701.873	-3.701.937	3,70%	-3.589.763	-3.632.958
1-2 år	2,96%	-6.068.194	-6.034.357	2,29%	-3.728.388	-3.712.971
2-3 år	3,68%	-1.774.660	-1.839.043	2,79%	-6.032.127	-5.985.146
3-4 år	4,40%	-2.506.656	-2.532.165	3,34%	-1.657.310	-1.749.466
4-5 år	2,64%	-717.967	-753.994	3,76%	-2.328.691	-2.443.912
5-10 år	4,20%	-5.259.312	-5.459.837	3,95%	-3.366.541	-3.494.379
10-15 år	3,80%	-4.168.279	-4.686.460	4,30%	-4.686.187	-4.953.429
15-20 år	3,86%	-1.686.382	-1.486.217	3,96%	-2.888.770	-2.639.681
> 20 år	4,66%	-62.511	-69.124	4,69%	-301.895	-286.800
I alt	3,85%	-25.945.834	-26.563.134	3,86%	-28.579.672	-28.898.742
Real rente						
0-1 år	-	-	-	-	-	-
1-2 år	-	-	-	-	-	-
2-3 år	-	-	-	-	-	-
3-4 år	-	-	-	-	-	-
4-5 år	3,23%	-1.521.983	-1.720.264	-	-	-
5-10 år	3,39%	-559.172	-672.753	3,48%	-2.098.309	-2.425.495
10-15 år	3,63%	-5.530.129	-6.591.474	4,10%	-4.971.426	-5.567.184
15-20 år	-	-	-	-	-	-
> 20 år	-	-	-	-	-	-
I alt	3,58%	-7.611.284	-8.984.491	3,99%	-7.069.735	-7.992.679
Variabel rente						
0-1 år	-	-	-	2,56%	-328.056	-327.467
1-2 år	-	-	-	-	-	-
2-3 år	-	-	-	-	-	-
3-4 år	-	-	-	-	-	-
4-5 år	-	-	-	-	-	-
5-10 år	1,95%	-1.511.209	-1.494.941	4,98%	-1.249.614	-1.237.770
10-15 år	1,91%	-64.453	-58.762	1,73%	-168.771	-163.656
15-20 år	4,72%	-225.546	-219.722	-	-	-
> 20 år	-	-	-	4,59%	-217.413	-211.785
I alt	1,94%	-1.801.208	-1.773.425	2,02%	-1.963.854	-1.940.678
Lån i alt	3,74%	-35.358.326	-37.321.050	3,88%	-37.613.261	-38.832.099

Indregning af finansielle forpligtelser til dagsværdi har ikke i løbet af året (eller opgjort akkumuleret) været påvirket af ændringer i A/S Storebælts kreditværdighed, der som følge af den udstedte garanti fra den danske stat har opretholdt en høj kreditværdighed.

Forskellen mellem den i noten anførte dagsværdi og nominelle værdi afspejler forskellen mellem indregning til dagsværdi og den kontraktlige forpligtelse ved udløb.

Nettogæld til nominelle beløb 31. december 2005	Lån	Rente- swap	Valuta og struktu- rerede swaps	Beløb til nominel værdi I alt	Beløb til dagsværdi I alt
Fast rente					
0-1 år	-3.701.873	955.644	1.491.376	-1.254.853	-1.811.823
1-2 år	-6.068.195	1.029.032	2.767.148	-2.272.015	-1.547.198
2-3 år	-1.774.660	565.323	174.331	-1.035.006	-1.583.069
3-4 år	-2.506.656	-293.862	2.506.350	-294.168	-42.223
4-5 år	-717.967	-1.512.610	105.174	-2.125.403	-817.774
5-10 år	-5.259.312	-7.646.490	5.259.312	-7.646.490	-1.747.783
10-15 år	-4.168.279	500.000	3.614.568	-53.711	-291.644
15-20 år	-1.686.382	1.093.960	520.997	-71.425	-548.248
> 20 år	-62.511	-	62.511	-	-
Beløb til nominel værdi i alt	-25.945.835	-5.309.003	16.501.767	-14.753.071	-8.390.032
Beløb til dagsværdi i alt	26.563.134	1.533.255	16.639.847	-	-8.390.032
Real rente					
0-1 år	-	-200.000	-	-200.000	-6.866
1-2 år	-	-	-	-	-
2-3 år	-	-	-	-	-
3-4 år	-	-	-	-	-
4-5 år	-1.521.983	-	-	-1.521.983	-1.665.283
5-10 år	-559.172	-360.936	-	-920.108	-897.202
10-15 år	-5.530.129	-877.170	290.244	-6.117.055	-6.637.557
15-20 år	-	-	-	-	-898.756
> 20 år	-	-	-	-	-
Beløb til nominel værdi i alt	-7.611.284	-1.438.106	290.244	-8.759.146	-10.105.664
Beløb til dagsværdi i alt	-8.984.491	-1.540.318	419.145	-	-10.105.664
Variabel rente					
0-1 år	-	-652.082	-1.640.302	-2.292.384	-1.943.887
1-2 år	-	-793.809	-2.670.093	-3.463.902	-4.243.419
2-3 år	-	-565.323	-146.754	-712.077	-182.679
3-4 år	-	293.862	-2.517.941	-2.224.079	-2.472.496
4-5 år	-	1.512.610	-257.947	1.254.663	-51.626
5-10 år	-1.511.209	7.992.703	-5.227.873	1.253.621	-4.889.805
10-15 år	-64.453	369.369	-4.170.856	-3.865.940	-4.060.685
15-20 år	-225.546	-1.093.960	-651.779	-1.971.285	-687.662
> 20 år	-	-	-53.716	-53.716	-52.693
Beløb til nominel værdi i alt	-1.801.208	7.063.370	-17.337.261	-12.075.099	-18.584.952
Beløb til dagsværdi i alt	-1.773.425	-145.536	-16.665.991	-	-18.584.952
Nettogæld til nominel værdi i alt	-35.358.327	316.261	-545.250	-35.587.316	-
Nettogæld til dagsværdi i alt	-37.321.050	-152.598	393.001	-	-37.082.391

Nettogæld til nominelle beløb 31. december 2004	Lån	Rente- swap	Valuta og struktu- rerede swaps	Beløb til nominel værdi I alt	Beløb til dagsværdi I alt
Fast rente					
0-1 år	-3.589.763	302.396	2.018.667	-1.268.700	-1.449.091
1-2 år	-3.728.388	230.920	1.500.290	-1.997.178	-1.893.629
2-3 år	-6.032.127	1.026.831	2.737.743	-2.267.553	-1.574.074
3-4 år	-1.657.310	565.323	58.386	-1.033.601	-1.526.664
4-5 år	-2.328.690	-295.087	2.330.494	-293.283	13.693
5-10 år	-3.366.541	-8.442.918	3.255.785	-8.553.674	-2.151.294
10-15 år	-4.686.187	-	4.633.446	-52.741	97.850
15-20 år	-2.888.770	1.480.000	1.408.770	-	-617.544
> 20 år	-301.895	178.575	51.895	-71.425	-62.090
Beløb til nominel værdi i alt	-28.579.671	-4.953.960	17.995.476	-15.538.155	-9.162.843
Beløb til dagsværdi i alt	-28.898.741	1.309.460	18.426.438		-9.162.843
Real rente					
0-1 år	-	-	-	-	-
1-2 år	-	-200.000	-	-200.000	-18.501
2-3 år	-	-	-	-	-
3-4 år	-	-	-	-	-
4-5 år	-	-	-	-	-
5-10 år	-2.098.309	-396.602	-	-2.494.911	-2.759.842
10-15 år	-4.971.426	-885.417	-225.816	-6.082.659	-6.300.674
15-20 år	-	-	-	-	-
> 20 år	-	-	-	-	-
Beløb til nominel værdi i alt	-7.069.735	-1.482.019	-225.816	-8.777.570	-9.079.017
Beløb til dagsværdi i alt	-7.992.679	-844.579	-241.759	-	-9.079.017
Variabel rente					
0-1 år	-328.056	-302.396	-2.615.081	-3.245.533	-3.064.545
1-2 år	-	160.006	-1.763.678	-1.603.672	-1.916.544
2-3 år	-	-661.344	-2.575.996	-3.237.340	-4.015.585
3-4 år	-	-565.323	-224.765	-790.088	-324.722
4-5 år	-	295.087	-2.302.104	-2.007.017	-2.314.988
5-10 år	-1.249.613	8.821.587	-3.613.047	3.958.927	-2.574.395
10-15 år	-168.771	881.453	-4.686.373	-3.973.691	-4.531.812
15-20 år	-	-1.480.000	-1.642.849	-3.122.849	-2.437.287
> 20 år	-217.413	-178.575	-53.554	-449.542	-375.890
Beløb til nominel værdi i alt	-1.963.853	6.970.495	-19.477.447	-14.470.805	-21.555.768
Beløb til dagsværdi i alt	-1.940.678	-360.019	-19.255.071	-	-21.555.768
Nettogæld til nominel værdi i alt	-37.613.259	534.516	-1.707.787	-38.786.530	-
Nettogæld til dagsværdi i alt	-38.832.098	104.862	-1.070.392	-	-39.797.628

Note 26 Fordeling af lån og derivater med eksponering for renterisiko

I denne note er anført rentebindingstid på nettogælden. I opgørelsen af nettogælden på rentebindingstid indgår den nominelle værdi af lån og afledte finansielle instrumenter på udløbstidspunkt eller tidspunkt for næste rentetilpasning, når denne indtræder forud herfor. Endvidere er anført dagsværdi på nettogælden og effektive renter. Rentebindingstiden viser renterisiko på nettogælden, herunder for hvilken periode renten er fastsat og i sammenhæng hermed den effektive rente opgjort ud fra de fremtidige pengestrømme på nettogælden og indregning i balancen. Andelen af nettogælden, der forfalder inden for det kommende år, er eksponeret over for pengestrømsrisiko, heraf er 47 pct. afdækket med renteoptioner. Varigheden af nettogælden udtrykker den gennemsnitlige rentebindingstid og udgør 5,0 år, heraf 2,7 år på den nominelle gæld og 10,8 år på realrentegælden. Varigheden angiver kursfølsomheden på nettogælden opgjort til dagsværdi, og denne udgør 18 mio. kr. (BPV) med et parallelskift i rentekurven på 1 basis punkt.

Nominel rente	Effektiv	Beløb til	Beløb til	Effektiv	Beløb til	Beløb til
	rente, pct.	nominel værdi	dagsværdi	rente, pct.	nominel værdi	dagsværdi
	2005	2005	2005	2004	2004	2004
Lån						
0-1 år	2,26%	-5.503.082	-5.475.226	2,84%	-5.553.616	-5.573.637
1-2 år	2,96%	-6.068.194	-6.034.357	2,29%	-3.728.388	-3.712.971
2-3 år	3,68%	-1.774.660	-1.839.043	2,79%	-6.032.127	-5.985.146
3-4 år	4,40%	-2.506.656	-2.532.165	3,34%	-1.657.309	-1.749.466
4-5 år	2,64%	-717.967	-753.994	3,76%	-2.328.691	-2.443.912
> 5 år	3,96%	-11.176.483	-11.701.638	4,13%	-11.243.393	-11.374.288
I alt	3,82%	-27.747.042	-28.336.423	3,83%	-30.543.524	-30.839.420
Renteswaps						
0-1 år	1,89%	8.019.014	751.256	1,06%	7.272.891	-314.861
1-2 år	2,99%	1.029.032	1.750.952	2,75%	230.920	839.232
2-3 år	3,13%	565.323	59.188	2,79%	1.026.831	1.665.078
3-4 år	2,03%	-293.862	-40.177	3,01%	565.323	112.538
4-5 år	3,39%	-1.512.610	-185.017	1,96%	-295.087	-51.545
> 5 år	3,05%	-6.052.530	-948.482	3,25%	-6.784.343	-1.301.002
I alt	3,18%	1.754.367	1.387.720	3,38%	2.016.535	949.440
Valutaswaps						
0-1 år	5,72%	-14.594.842	-14.392.604	-0,39%	-15.465.356	-15.600.274
1-2 år	3,02%	2.659.726	2.619.954	0,66%	804.414	841.869
2-3 år	8,45%	174.331	196.785	2,83%	2.632.261	2.622.169
3-4 år	4,24%	2.506.350	2.530.118	10,12%	58.386	110.264
4-5 år	-	-	-	3,60%	2.330.494	2.509.150
> 5 år	3,94%	8.625.388	9.083.539	4,06%	8.263.819	8.798.669
I alt	3,94%	-629.047	37.792	3,93%	-1.375.982	-718.153
Strukturerede swaps						
0-1 år	2,22%	-1.251.043	-1.280.335	3,33%	-1.993.424	-1.516.088
1-2 år	0,59%	107.422	116.253	2,70%	695.876	138.240
2-3 år	-	-	-	0,64%	105.482	123.824
3-4 år	-	-	-	-	-	-
4-5 år	1,51%	105.174	121.238	-	-	-
> 5 år	4,47%	832.000	978.908	4,25%	1.086.076	1.143.544
I alt	4,19%	-206.447	-63.936	4,01%	-105.990	-110.480

Øvrige derivater

0-1 år		-1.618.224	-21.223	-	-3.095.261	-14.155
1-2 år		-	491	-	743.789	-2.834
2-3 år		-	3.867	-	-	2.792
3-4 år		-	-	-	-	14.313
4-5 år		-86.858	23.737	-	-	-
> 5 år		1.703.175	-67.235	-	2.349.870	-118.863
I alt		-1.907	-60.363	-	-1.602	-118.747

Likvide midler

0-1 år	2,47%	1.658.996	1.657.812	2,22%	4.178.230	4.170.100
I alt	2,47%	1.658.996	1.657.812	2,22%	4.178.230	4.170.100

Nominel rente i alt		-25.171.080	-25.377.398	4,14%	-25.832.333	-26.667.260
----------------------------	--	--------------------	--------------------	--------------	--------------------	--------------------

	Effektiv rente, pct.	Beløb til nominel værdi	Beløb til dagsværdi	Effektiv rente, pct.	Beløb til nominel værdi	Beløb til dagsværdi
Real rente	2005	2005	2005	2004	2004	2004

Lån

0-1 år	-	-	-	-	-	-
1-2 år	-	-	-	-	-	-
2-3 år	-	-	-	-	-	-
3-4 år	3,23%	-1.521.983	-1.720.264	-	-	-
> 5 år	3,61%	-6.089.301	-7.264.227	3,99%	-7.069.735	-7.992.679
I alt	3,58%	-7.611.284	-8.984.491	3,99%	-7.069.735	-7.992.679

Renteswaps

0-1 år	2,76%	-200.000	-6.866	-	-	-
1-2 år	-	-	-	2,64%	-200.000	-18.500
2-3 år	-	-	-	-	-	-
3-4 år	-	-	-	-	-	-
4-5 år	3,11%	-	54.980	-	-	-
> 5 år	3,91%	-1.238.106	-1.588.433	3,95%	-1.282.019	-826.078
I alt	3,90%	-1.438.106	-1.540.319	3,91%	-1.482.019	-844.578

Valutaswaps

0-1 år	-	-	-	-	-	-
1-2 år	-	-	-	-	-	-
2-3 år	-	-	-	-	-	-
3-4 år	-	-	-	-	-	-
4-5 år	-	-	-	-	-	-
> 5 år	3,86%	290.244	419.145	3,73%	-225.816	-241.759
I alt	3,86%	290.244	419.145	3,73%	-225.816	-241.759

Real rente i alt	3,50%	-8.759.146	-10.105.665	3,97%	-8.777.570	-9.079.016
-------------------------	--------------	-------------------	--------------------	--------------	-------------------	-------------------

Nettogæld i alt						
0-1 år	3,44%	-13.489.180	-18.767.186	3,65%	-14.656.536	-18.848.915
1-2 år	3,04%	-2.272.014	-1.546.707	2,63%	-1.453.389	-1.914.964
2-3 år	3,15%	-1.035.006	-1.579.202	2,87%	-2.267.553	-1.571.283
3-4 år	3,13%	-294.168	-42.223	3,09%	-1.033.600	-1.512.351
4-5 år	3,22%	-3.734.245	-2.459.320	4,42%	-293.284	13.693
> 5 år	3,55%	-13.105.614	-11.088.424	3,82%	-14.905.541	-11.912.456
Nettogæld i alt	3,50%	-33.930.227	-35.483.062	3,74%	-34.609.903	-35.746.276

Som angivet i note 27 anvendes swaps og øvrige finansielle instrumenter til aktivt at styre den samlede gældsportefølge. Swaps og øvrige finansielle instrumenter indgår derfor i balancen under henholdsvis kortfristede aktiver og kortfristede passiver.

Note 27 Finansiell risikostyring

Finansiering

Finansforvaltningen i A/S Storebælt sker inden for rammer, fastsat af selskabets bestyrelse samt retningslinier fra Finansministeriet. Bestyrelsen fastlægger dels en overordnet finanspolicy og dels en årlig finansstrategi, der bl.a. regulerer det enkelte års låneoptagelse og sætter rammer for selskabets valuta- og renteesponering.

Den overordnede målsætning for finansforvaltningen er at opnå de lavest mulige finansomkostninger for projekterne over deres levetid under hensyntagen til et acceptabelt og af bestyrelsen anerkendt risikoniveau. Selskabet er underlagt de samme typer af finansielle risici som andre virksomheder, men har som følge af projekternes karakter en meget lang tidshorisont. Det betyder, at finansomkostninger og finansielle risici vurderes i et langsigtet perspektiv, hvorimod kortsigtede resultatudsving tillægges mindre betydning.

I det følgende beskrives selskabets låntagning i 2005 samt de væsentligste finansielle risici.

Låntagning

Alle lån og øvrige finansielle instrumenter, der anvendes af A/S Storebælt er garanteret af den danske stat. Det betyder, at selskabet generelt kan opnå vilkår i kapitalmarkedet, der er sammenlignelige med statens vilkår, også selvom selskabet ikke har en eksplicit rating fra de internationale kreditvurderingsbureauer. Herudover har selskabet siden 2002 haft mulighed for at optage de såkaldte genudlån i Nationalbanken. Herved forstås et direkte lån fra Nationalbanken på vegne af staten til selskabet, baseret på en konkret statsobligation, og med samme vilkår som obligationen sælges til i markedet.

Fordelagtigheden af disse genudlån i forhold til selskabets øvrige lånemuligheder på de internationale kapitalmarkeder hænger tæt sammen med det såkaldte swapspænd – altså forskellen mellem renten på (de fastforrentede) statsobligationer og renten i swapmarkedet på tilsvarende løbetider.

Specielt i første halvdel af 2005 var det muligt for selskabet at optage mere fordelagtige lån på kapitalmarkederne end via genudlån. Til gengæld blev swapspændet udvidet i 2. halvår, således at genudlån blev mere attraktive. Selskabet endte således op med at låne godt 25 pct. af det relativt beskedne lånebehov på i alt 2 mia. kr. via genudlån. Øvrige lånetransaktioner kom primært fra det svenske marked for realrenteobligationer (men swappet til variabelt forrentede EUR) og NOK-markedet.

Det er en væsentlig del af selskabets finansielle strategi at være så fleksibel som muligt, for at kunne udnytte udviklingen på kapitalmarkederne. For alle lånetyper gælder imidlertid, at de skal opfylde en række betingelser for at kunne blive accepteret. Disse betingelser er dels et resultat af krav fra garanten, dels et resultat af interne krav.

Selve låntagningen kan i visse tilfælde med fordel gennemføres i valutaer, hvor selskabet ikke kan have valutarisici, jf. nedenfor. I sådanne tilfælde omlægges lånene ved hjælp af swaps til de acceptable valutaer. Der er således ingen direkte sammenhæng mellem de oprindelige lånevalutaer og selskabets valutarisiko.

Et væsentligt element i den finansielle styring er, at selskabet har en målsætning om at holde en likviditetsreserve på minimum 6 måneders

likviditetsforbrug. Herved reduceres risikoen for at skulle optage lån på tidspunkter, hvor de generelle lånevilkår i kapitalmarkedet midlertidigt er ufavorable. Ved udgangen af 2005 var målsætningen m.h.t. likviditetsreserven opfyldt.

Omfanget af selskabets låntagning i det enkelte år bestemmes i høj grad af, hvor store afdrag der forfalder på tidligere optagne lån (refinansiering). I 2006 forventes optaget lån for knap 5 mia. kr. Hertil kommer finansiering af eventuelle ekstraordinære tilbagekøb af eksisterende lån.

Eksponering

A/S Storebælt er udsat for risikoeksponering relateret til finansielle instrumenter såsom likvide midler, kundetilgodehavender, obligationslån og gæld til kreditinstitutter, leverandørgæld og derivatinstrumenter. Risici relateret til disse instrumenter er primært:

- Valutarisici
- Renterisici
- Kreditrisici
- Likviditetsrisici

Disse risici overvåges og kontrolleres inden for de af bestyrelsen fastsatte rammer og efter retningslinier fra Finansministeriet/Danmarks Nationalbank.

Valutarisici

Selskabets valutarisici relaterer sig til, at en del af låneporteføljen er denomineret i andre valutaer end DKK. Ved opgørelsen af valutarisiko tages der højde for swaps og andre finansielle instrumenter, der anvendes i den finansielle styring, samt likviditetsplaceringer.

Finansministeriet har fastsat, at selskabet kun må have valutaeksponering i DKK og EUR. Selskabets låneportefølje er ved årets udgang nogenlunde ligeligt fordelt mellem EUR og DKK.

Eksponeringen i EUR vurderes ikke, set i lyset af den stabile danske fastkurspolitik, at repræsentere nogen større risiko. Andelen af EUR i låneporteføljen vil i de kommende år afhænge af kurs- og renterelationer mellem de to valutaer.

Renterisici

Selskabets finansieringsomkostninger er, foruden den generelle renteutvikling, afhængig af hvordan porteføljen er fordelt mellem fast, variabel og realrente eksponering, samt valutakursudviklingen.

Selskabets renterisici styres aktivt ved brug af swaps og øvrige finansielle instrumenter. Ud fra en strategisk overvejelse ønskes at have en forholdsvis stor andel af låneporteføljen som variabelt forrentet. Årsagen hertil er, at udviklingen i selskabets primære indtægtskilde (vejtrafikken) er meget konjunkturafhængig, således at en lav økonomisk vækst typisk betyder en lav trafikvækst og dermed en ugunstig udvikling i indtægterne. Denne projektrisiko kan i et vist omfang imødegås ved at have en høj andel af variabelt forrentede lån, idet en lavkonjunktur normalt fører til lavere renter, navnlig i den korte ende af løbetidsspektret.

Selskabet har endvidere en strategisk interesse i indeksbaserede lån, hvor rentekomkostningen består af en fast realrente plus et tillæg, der afhænger

af den generelle inflation. Årsagen hertil er, at selskabets indtægter i det store og hele kan forventes at følge inflationsudviklingen, da både takster og jernbaneindtægt på Storebæltsforbindelsen normalt indekseres. Indeks-lån repræsenterer derfor en meget lav risiko for den langsigtede projektrisiko i selskabet.

Som nævnt i årsrapporten for 2004 har selskabet over de sidste par år opbygget en realrenteeksponering på 25 pct. af nettogælden. Eksponeringen er tilvejebragt både som egentlige lån og ved hjælp af swapforretninger, begge med relativt lang løbetid (15-25 år). Optimalt set skulle denne realrenteeksponering være relateret til dansk inflation. A/S Storebælt omlagde derfor i 2005 en del af sin realrenteeksponering, der var indekseret til fransk inflation – optaget i en periode, hvor det ikke var muligt, at opnå realrenteeksponering i DKK – til dansk inflation. Omlægningen betød endvidere en løbetidsforlængelse, hvor A/S Storebælt betaler en favorabel realrente på under 2 pct. Herefter er selskabets realrenteeksponering udelukkende relateret til dansk inflation.

Ud over ovennævnte strategiske elementer styres renterisikoen naturligvis også af de konkrete forventninger til den mere kortsigtede renteutvikling. Selskabet har således også i 2005 udnyttet de fortsat meget lave renter til at øge den fastforrentede andel af gælden med godt 2 pct.

Herudover har selskabet i en årrække søgt at reducere risikoen på den variabelt forrentede gæld ved at fastlåse renten i et givet interval (såkaldte cap/floor- eller collar strukturer) eller ved direkte køb af cap-afdækninger (aftale om maksimal rente på en variabelt forrentet gæld). I forbindelse med udløb af eksisterende cap-afdækninger har selskabet således indgået nye afdækninger på væsentlig lavere renteniveauer (knap 15 pct. af den variabelt forrentede gæld er nu maksimeret til 3,25 pct. i de næste 5 år). Samlet er 45 pct. af den variabelt forrentede gæld i A/S Storebælt for nærværende afdækket med caps.

Som et resultat af regnskabspraksis, der har været anvendt siden 2002, vil selskabets årsresultater være stærkt påvirkede af udsving i den såkaldte dagsværdiregulering, som overvejende bestemmes af udviklingen i det generelle renteniveau. Som beskrevet andetsteds, kan der i 2005 konstateres et betydeligt tab på dagsværdireguleringen, hvilket også var tilfældet i 2004. Dagsværdireguleringen har imidlertid ingen betydning for projekternes økonomi, herunder tilbagebetalingstiderne. Styringen af renterisici har som formål at opnå de lavest mulige renteomkostninger på længere sigt.

Det er selskabets generelle forventning, at der i løbet af 2006 vil komme en vis stigning i det generelle renteniveau. Denne rentestigning vil til en vis grad påvirke selskabets resultatet før dagsværdiregulering for 2006. I selskabets langsigtede rentabilitetsberegninger er der indbygget en forholdsvis stor rentestigning i de kommende år, jf. note 29 Rentabilitet.

Kreditrisici

Ved placering af overskudslikviditet og ved indgåelse af swaps og andre finansielle transaktioner opstår en kreditrisiko på modparten. Denne risiko styres og overvåges løbende i et særligt line- og limitsystem, der fastlægger principperne for opgørelse af disse risici samt et maksimum for, hvor store risici, der accepteres på en enkelt modpart. Sidstnævnte udmåles i forhold til modpartens rating hos de internationale ratingbureauer (Moody's, Standard & Poor's og Fitch/IBCA). Endvidere søges kreditrisici reduceret ved anvendelse af en hensigtsmæssig aftaledokumentation.

Der er i den forbindelse indgået særlige aftaler om sikkerhedsstillelse (såkaldte CSA-aftaler) med et antal modparter. Fra og med 1. januar 2005

har selskabet kun indgået swaps og lignende finansielle transaktioner med modparter, hvor der foreligger en sådan CSA-aftale. Herved nedbringes krediteksponeringen ved swaps mv. til et absolut minimum.

Selskabets kreditrisici er koncentreret til modparter med AAA- eller AA-rating. Det er selskabets vurdering, at risikoen for egentlige kredittab på finansielle modparter fortsat er meget beskedne.

Kreditrisiko fordelt på antal modparter og rating kategori 31. december 2005

Rating	Placeringer	Total modpartseksponering (dagsværdi, mio. kr.)		Sikkerheds- stillelse mio. kr. (derivater)
		Derivater uden netting	Derivater med netting	
AAA	715	46	13	0
AA	945	1.883	1.163	654
A	0	466	402	297
Total	1.660	2.395	1.578	951

Bruttoeksponering overfor modpartsrisiko opgjort til dagsværdi er anført uden hensyntagen til netting aftale med modparten i overensstemmelse med regnskabsstandard IAS 32.

Til sammenligning er anført nettoeksponering inkl. netting opgjort til dagsværdi samt sikkerhedsstillelse modtaget på collateral aftaler.

Der er indgået sikkerhedsstillelsesaftaler med 14 ud af 28 modparter, heraf udgør eksponering på modparter uden sikkerhedsstillelsesaftale 704 mio. kr. opgjort brutto (netto 396 mio. kr.).

Eksponering på modparter med sikkerhedsstillelsesaftale udgør 1.692 mio. kr. opgjort brutto (netto 1.182 mio. kr.), og der er modtaget sikkerhedsstillelse på 951 mio. kr.

Den største eksponering på en enkelt modpart udgør 424 mio. kr. opgjort brutto (netto 379 mio. kr.).

Likviditetsrisiko

Selskabet kan, qua garantien fra den danske stat, opnå lånevilkår på de internationale kapitalmarkeder, der kan sammenlignes med statens egen låntagning. Herudover har selskabet en politik om, at holde en likviditetsreserve, svarende til minimum 6 måneders likviditetsforbrug, hvilket reducerer risikoen for, at skulle optage lån på ufavorable vilkår.

Samlet finansomkostning

Selskabets finansomkostninger er nærmere beskrevet i tabellen i afsnittet "Finansiering" i ledelsesberetningen. Generelt har de egentlige renteomkostninger i 2005 været lavere end budgetteret, hvilket primært kan tilskrives det fortsat lave renteniveau i årets løb, hvor der var budgetteret med en vis rentestigning (ECB forhøjede den korte rente med 0,25 pct. primo december, hvilket ikke har nået at påvirke årets resultat).

Finansresultatet er herudover påvirket af en regnskabsteknisk post, dagsværdireguleringen, som i 2005 har givet en betydelig negativ resultatpåvirkning, ligesom det var tilfældet i 2004.

For en nærmere beskrivelse af dagsværdireguleringen henvises til Finansiell ordbog.

Udsving i dagsværdireguleringen påvirker ikke størrelsen af de faktiske rente- og afdragsbetalinger på gælden og dermed heller ikke tilbagebetalingstiden. Det er således fortsat gældens størrelse og realrenten før dagsværdireguleringen, der er afgørende for selskabets langsigtede økonomiske udvikling.

Note 28 Obligationslån og gæld fordelt på finansieringskilder

	2005	2004
Langfristede gældsforpligtelser		
Euro Medium term notes	13.647.124	13.561.416
Euro Medium term notes inflation linked	8.984.491	7.992.679
Medium term notes, dual currency	2.373.579	2.840.304
Genudlån	1.560.100	1.069.282
Obligationer, øvrige	4.391.189	6.958.586
Lån fra European Investment Bank	2.662.632	2.507.322
Langfristede gældsforpligtelser i alt	33.619.115	34.929.589
	2005	2004
Kortfristede gældsforpligtelser		
Kreditinstitutter	135	
Euro Medium term notes	530.444	238.025
Medium term notes, dual currency	531.827	109.435
Obligationer, øvrige	2.639.529	1.070.131
Lån fra European Investment Bank		2.542.834
Kortfristede gældsforpligtelser i alt	3.701.935	3.960.425
Gældsforpligtelser, lån i alt	37.321.050	38.890.014

Euro MTN program har et maksimum på 5 mia. USD.

Dual currency lån har særlige karakteristika for indfrielse og betaling af de løbende ydelser, herunder foretages afdrag og rentebetalinger i forskellig valuta.

Dual currency lånene er afdækket med en struktureret swap jf. beskrivelse i note 19, således at de modtagne betalinger på swappen eksakt modsvarer betingelserne på det underliggende dual currency lån, og den endelige eksponering er variabel libor-baseret finansiering med et fradrag for selskabets høje kreditværdighed.

Note 29 Rentabilitet

Selskabets gæld skal tilbagebetales ved hjælp af indtægterne fra vej- og banetrafikken.

Selskabet besluttede i 2005 at sænke den langsigtede realrente, der bruges til rentabilitetsberegningerne, fra og med regnskabsåret 2006. Den hidtidige realrente på 4 pct. blev fastsat i midten af 1990'erne på baggrund af de da gældende renteforhold. Fra og med 2006 vil de langsigtede rentabilitetsberegninger blive beregnet på basis af en realrente på 3,5 pct.

Beslutningen om at sænke den interne realrente er primært baseret på følgende forhold:

- Udviklingen i markedsrenterne siden midten af 1990'erne
- Selskabets faktiske finansieringsomkostninger i projektets levetid
- Gældsporteføljens aktuelle sammensætning og forventninger til den fremtidige realrenteomkostning

I rentabilitetsberegningerne indgår det som en central forudsætning, at vejtaksterne løbende indekseres i takt med den almindelige inflation.

Som tidligere omtalt blev det i 2005 besluttet at nedsætte taksterne på vejforbindelsen. Endvidere blev ansvaret for teknisk drift og vedligeholdelse samt reinvesteringer i jernbaneforbindelsen overført fra Banedanmark til A/S Storebælt.

Det er herefter A/S Storebælts forventning, at selskabets gæld vil være tilbagebetalt ca. 30 år efter åbningen af vejdelene, dvs. i 2028. I dette skøn er indregnet effekten af såvel de reducerede indtægter fra vejdelene som de øgede udgifter til jernbanen og den lavere realrente. Trafikudviklingen efter takstnedsættelsen har udviklet sig lidt bedre end selskabets forventninger hertil, hvilket betyder, at ca. halvdelen af takstnedsættelsen finansieres via øget trafik.

De væsentligste usikkerheder i beregningerne vedrører den langsigtede trafikudvikling samt realrenten. Endvidere er der fortsat en vis usikkerhed knyttet til størrelse og tidsmæssig placering af reinvesteringerne i jernbaneforbindelsen.

Note 30 Finansielle instrumenter

Finansielle instrumenter defineres i overensstemmelse med IAS 32. For yderligere information henvises til følgende noter til årsrapporten: I note 2 Anvendt regnskabspraksis oplyses den vedtagne regnskabspraksis. I note 27 Finansiell risikostyring, redegøres der for selskabets risiko- og finanspolicy generelt og mere detaljeret vedrørende selskabets vigtigste finansielle instrumenter. I note 26 beskrives selskabets vigtigste rentebærende finansielle instrumenter med udgangspunkt i primære vilkår, der anses relevante, herunder renteeksposering og dagsværdi ultimo året.

Note 31 Leverandører og andre gældsforpligtelser

	2005	2004
Leverandører	34.378	31.535
Tilknyttede virksomheder	0	87.584
Depositum	0	0
Skyldig provision	53.529	0
Periodiserede renter	1.171.861	1.230.236
Anden gæld	54.562	60.752
Leverandører og andre gældsforpligtelser i alt	1.314.330	1.410.107
Periodiserede renter:		
Lån	566.120	651.736
Renteswaps	388.168	329.972
Valutaswaps	170.905	197.467
Strukturerede swaps	46.668	48.421
Renteoptioner	0	2.640
Periodiserede renter i alt	1.171.861	1.230.236

Note 32 Periodeafgrænsningsposter

Periodeafgrænsningsposter, indregnet under forpligtelser, omfatter modtagne betalinger vedrørende indtægter i de efterfølgende år.

	2005	2004
Forudbetalte flerturskort	25.555	30.152
Periodeafgrænsningsposter i alt	25.555	30.152

Note 33 Kontraktlige forpligtelser og sikkerhedsstillelser

Selskabets kontraktlige forpligtelser består af indgåede drifts- og vedligeholdelseskontrakter med udløb frem til 2009, til et samlet restbeløb af 161 mio. kr. Under kontrakterne er der ved årets afslutning udført arbejde for 231 mio. kr.

I henhold til Lov om færgefart er selskabet pålagt i et nærmere fastsat omfang at opretholde en bilfærgeforbindelse mellem Sjælland og Jylland over Kattegat og mellem Spodsbjerg og Tårs. For ruten mellem Spodsbjerg og Tårs indebærer dette, at selskabet har påtaget sig en forpligtelse frem til 2011, i henhold til kontrakt, der i 2006 forventes at udgøre en omkostning på 5,3 mio. kr.

Som følge af sambeskatningen med koncernens øvrige selskaber hæfter A/S Storebælt solidarisk med disse selskaber for skat af sambeskatningsindkomsten for 2004 og tidligere.

Selskabet har ikke afgivet sikkerhedsstillelser.

Note 34 Nærtstående parter

Nærtstående parter	Hjemsted	Tilknytning	Transaktioner	Omsætning og andre driftsposter		Tilgodehavender/gæld	
				2005	2004	Ultimo 2005	Ultimo 2004
Den danske stat, selskaber og institutioner ejet af denne							
Den danske stat		100% ejerskab af A/S Storebælt via Sund & Bælt Holding A/S	Garanti for selskabets gæld Garantiprovision	-53.529	-58.333	53.592	0
Sund & Bælt Holding A/S	København	100 % ejerskab af A/S Storebælt Delvis fælles bestyrelsesmedlemmer Fælles direktion	Varetagelse af A/S Storebælts driftsopgaver	-91.002	-98.002	24.150	-8.157
A/S Øresund	København	Tilknyttet virksomhed	Køb/salg af rådgivning	0	0	0	-79.696
Sund & Bælt Partner A/S	København	Tilknyttet virksomhed	Køb/salg af rådgivning	-150	0	-188	269
Øresundsbro Konsortiet	København Malmø	Tilknyttet virksomhed Delvis fælles bestyrelsesmedlemmer Fælles underdirektør for finans	Køb/salg af rådgivning	-6.579	-5.668	34	103
Banedanmark	København	Ejet af den danske stat	Betalinger for benyttelse af bane-forbindelsen	619.300	615.000	65.798	3.004

Note 35 Begivenheder efter statusdagen

Se afsnit under ledelsesberetningen.

Ledelsespåtegning

Bestyrelse og direktion har dags dato behandlet og godkendt årsrapporten for 2005 for A/S Storebælt.

Årsrapporten er aflagt i overensstemmelse med International Financial Reporting Standards som godkendt af EU og yderligere danske oplysningkrav til årsrapporter for børsnoterede selskaber.

Vi anser den valgte regnskabspraksis for hensigtsmæssig, således at årsrapporten giver et retvisende billede af selskabets aktiver, passiver og finansielle stilling pr. 31. december 2005 samt af resultatet af selskabets aktiviteter og pengestrømme for regnskabsåret 2005.

Årsrapporten indstilles til generalforsamlingens godkendelse.

København, den 28. marts 2006

Direktion

Leo Larsen
Administrerende direktør

Bestyrelse

Jens Kampmann
Formand

Henning Kruse Petersen
Næstformand

Carsten Koch

Pernille Sams

Revisionspåtegning

Til aktionæren i A/S Storebælt

Vi har revideret årsrapporten for A/S Storebælt for regnskabsåret 2005, der aflægges efter International Financial Reporting Standards som godkendt af EU og yderligere danske oplysningkrav til årsrapporter for børsnoterede selskaber.

Selskabets ledelse har ansvaret for årsrapporten. Vort ansvar er på grundlag af vor revision at udtrykke en konklusion om årsrapporten.

Den udførte revision

Vi har udført vor revision i overensstemmelse med internationale revisionsstandarder. Disse standarder kræver, at vi tilrettelægger og udfører revisionen med henblik på at opnå høj grad af sikkerhed for, at årsrapporten ikke indeholder væsentlig fejlinformation. Revisionen omfatter stikprøvevis undersøgelse af information, der understøtter de i årsrapporten anførte beløb og oplysninger. Revisionen omfatter endvidere stillingtagen til den af ledelsen anvendte regnskabspraksis og til de væsentlige skøn, som ledelsen har udøvet, samt en vurdering af den samlede præsentation af årsrapporten. Det er vor opfattelse, at den udførte revision giver et tilstrækkeligt grundlag for vor konklusion.

Revisionen har ikke givet anledning til forbehold.

Konklusion

Det er vor opfattelse, at årsrapporten giver et retvisende billede af selskabets aktiver, passiver og finansielle stilling pr. 31. december 2005 samt af resultatet af Selskabets aktiviteter og pengestrømme for regnskabsåret 2005 i overensstemmelse med International Financial Reporting Standards som godkendt af EU og yderligere danske oplysningkrav til årsrapporter for børsnoterede selskaber.

Supplerende oplysninger

Som anført i ledelsens beretning i afsnittet "Årets resultat" er egenkapitalen negativ men forventes reetableret inden for 10 år.

Selskabets fortsatte drift er sikret ved den danske stats garanti for selskabets forpligtelser, jf. ledelsesberetningen i afsnittet "Årets resultat".

København, den 28. marts 2006

KPMG C.Jespersen
Statsautoriseret Revisionsinteressentskab

Grant Thornton
Statsautoriseret Revisionsaktieselskab

Lars Andersen
Statsautoriseret revisor

Christian Fløistrup
Statsautoriseret revisor

Bo Haack Christensen
Statsautoriseret revisor

Henrik Aslund Pedersen
Statsautoriseret revisor

Bestyrelse og direktion

Bestyrelse

Jens Kampmann (formand)

Direktør i Invest Miljø. Qua denne stilling medlem af en lang række af gruppens bestyrelser

Bestyrelsesmedlem i

- Paustian Holding A/S (formand)
- De Smithske A/S (formand)
- AI-Gruppen A/S (formand)
- HMK Holding (formand)
- DONG A/S

Henning Kruse Petersen (næstformand)

Koncerndirektør i Nykredit A/S

Bestyrelsesmedlem i

- Nykredit Bank A/S (formand)
- Nykredit Bank Hipoteczny S.A.(formand)
- LeasIT A/S (formand)
- Advizer A/S (formand)
- Den Danske Forskningsfond (formand)
- Asgard Ltd. (næstformand)
- William H. Michaelsens Legat
- Erhvervsinvest Management A/S
- JNSFA Holding A/S

Carsten Koch

Administrerende direktør i Danske Invest Administration A/S

Bestyrelsesmedlem i

- InvesteringsForeningsRådet
- FundCollect A/S

Pernille Sams

Direktør, Statsaut. Ejendomsmægler, Cand. Jur.

Bestyrelsesmedlem i

- Pernille Sams ejendomsmæglerfirma Aps

Direktion

Leo Larsen

Administrerende direktør

Bestyrelsesmedlem i

- Sund & Bælt Partner A/S (formand)
- Femern Bælt A/S (formand)
- RenHold A/S (næstformand)
- RGS 90 A/S

Formand for Det Rådgivende Udvalg for Fødevareforskning under Fødevareministeriet og Ministeriet for Familie- og Forbrugeranliggender

Finansiell ordbog

swaps

Bytte af betalingsrækker mellem to modparter - typisk en virksomhed og en bank. Eksempelvis kan virksomheden optage et lån med fast rente og herefter indgå en swap med banken, hvorunder virksomheden modtager en tilsvarende fast rente og betaler en variabel rente +/- et tillæg. Netto vil virksomheden således have en forpligtelse til at betale den variable rente +/- tillægget. Dette kaldes en renteswap. I en valutaswap byttes betalinger i to forskellige valutaer. Man kan også kombinere en renteswap og en valutaswap.

denomineret

... udstedt i ... En obligation kan være udstedt (denomineret) i EUR, men have en rente, der er relateret til et beløb i DKK.

cap/floor struktur

Et cap er et loft over den rente, man skal betale (som det fx er tilfældet på de nye Rentemax lån til boligejere). Tilsvarende er et floor en bund under den rente, man skal betale. Har man indgået en cap/floor struktur, har man altså lagt loft over og en bund under renten, der skal betales (renten kan kun svinge inden for et interval).

collar struktur

Et andet ord for en cap/floor struktur. En zero-cost collar er fx køb af et cap finansieret ved salg af et floor. Hvis markedsrenten stiger, er der således en grænse for, hvor meget man kan komme til at betale. Til gengæld får man ikke glæde af et eventuelt rentefald under floor-niveauet.

cap-afdækninger

Køb af en forsikring mod kraftige rentestigninger på den variabelt forrentede gæld, mod betaling af en præmie. Kan ses som alternativ til at låse renten fast for hele perioden. På boligmarkedet svarer det til de nye garantilån, som alternativ til flexlån og fastforrentede lån.

dagsværdiregulering

Et regnskabsprincip hvorefter man ved regnskabsaflæggelsen fastsætter værdien af aktiver/passiver til deres markedsværdi (dagsværdi) - altså den værdi, de på det givne tidspunkt har i markedet, hvis de skulle købes/sælges. I perioden mellem optagelse og indfrielse af aktivet/passivet vil denne dagsværdi svinge med renteniveauet.

AAA- eller AA-rating

Internationale kreditvurderingsbureauer giver virksomheder en såkaldt rating, der udtrykker deres kreditværdighed. Typisk kan man få en kort og en lang rating, der udtrykker virksomhedens evne til at betale sine forpligtelser på kort hhv. lang sigt. Ratingen - eller karakteren - er inddelt i en skala, hvor AAA er det bedste, AA det næstbedste og så videre. Den danske stat, der garanterer for Storebælts- og Øresundsforbindelsens forpligtelser, har den bedste kreditværdighed AAA. De største kreditvurderingsbureauer er Moody's og Standard & Poor's.

realrente

Den nominelle rente minus inflationen.

A/S Storebæltsforbindelsen

Vester Søgade 10
DK-1601 København V
Tlf. +45 33 93 52 00
Fax +45 33 93 10 25
www.sundogbaelt.dk
CVR-nr. 10634970